

Министерство спорта и туризма Республики Беларусь  
ОО «Республиканский туристско-спортивный союз»

## Отчет

о лыжном спортивном походе  
пятой категории сложности  
в районе архипелага Шпицберген

совершенном группой туристов т/к «Альтаир» г.Минска

в период с 30 марта по 20 апреля 2017 года

Руководитель: Рыжанков Д.М.  
адрес: РБ, г.Могилев,  
пер. Мечникова 7а-89  
тел.: +375 29 2408923  
e-mail: [ryzdm71@gmail.com](mailto:ryzdm71@gmail.com)

Маршрутная книжка № 3Л-17

Маршрутно-квалификационная комиссия рассмотрела отчет и считает, что поход может быть зачтен всем участникам и руководителю.

Маршрут имеет пятую категорию сложности.

Минск  
2017



# Содержание



Введение.....	5
1 Справочные сведения (Паспорт спортивного похода/путешествия).....	6
1.1 Проводящая организация:.....	6
1.2 Страна, республика, край, область, район, подрайон, массив.....	6
1.3 Общие справочные сведения о маршруте.....	6
1.4 Подробная нитка маршрута.....	7
1.5 Определяющие препятствия маршрута.....	8
1.6 Список группы.....	14
1.7 Адрес хранения отчета, наличие видео и киноматериалов.....	16
1.8 МКК, Рассмотревшая поход.....	16
1.9 Данные для связи.....	16
2 Планирование и прохождение маршрута.....	17
2.1 Общая идея похода (путешествия), стратегия и тактика её достижения, особенности, новизна.....	17
2.2 Запланированный маршрут.....	17
2.3 Запасные пути движения и аварийные выходы с маршрута.....	18
2.4 Изменения маршрута и их причины.....	18
2.5 Обзорная и подробная карта района.....	20
2.6 График движения.....	24
2.7 Высотный график.....	28
2.8 Техническое описание прохождения маршрута.....	29
2.9 Расчет категории сложности маршрута.....	164
2.10 Итоги, выводы и рекомендации по прохождению маршрута.....	164
3 Варианты подъезда и отъезда, расположение погранзон, заповедников и других зон ограниченного доступа, порядок получения пропусков, дислокация ПСО, медучреждений и другие полезные сведения.....	165
3.1 Обзор района путешествия.....	165
3.2 Варианты подъезда и отъезда.....	169
3.3 Заповедники, Национальные парки.....	171
3.4 Специальное снаряжение (общественное) .....	171
3.5 Специальное снаряжение (личное на 1 человека).....	172
3.6 Особенности организации питания в походе.....	174
3.7 Получение разрешений и оружия.....	178
4 Литература.....	179



## Введение

Маршрут будет проходиться в режиме первопрохождения как во времена первых исследователей Арктики: Пири, Кука, Нансена или Амундсена. А что по сути изменилось? Мы по-прежнему на лыжах, пусть и более удобных, но это те же две доски, в руках те же две палки, на нас рюкзаки и сзади тянутся санки. Мы живем в такой же палатке Пик как и они, спим в таких же групповых спальниках, топим снег на таких же примусах и заправляем их таким же бензином. И главное – нас ждет такая же неизвестность как и их. Пусть у нас есть подробная карта и мы можем еще до поездки с помощью Гугл Земли пройтись по маршруту. Но мы то знаем что на месте всё окажется по-другому, пологий склон может стать скальным барьером, пологий ледник - ледопадом. Эта неизвестность щекочет нервы и заставляет не спать по ночам. Как оно будет на самом деле?, что мы увидим в том или ином ущелье? или на том или ином леднике? Только вопросы. Дух первооткрывателей не умер, есть еще места на земле куда не дотягивается рука технического прогресса, куда не доплыть кораблю, не доехать снегоходу. Может у нас ничего и не получится, но мы хотя-бы попробовали. Да здравствует Белорусский туризм!



# 1 Справочные сведения (Паспорт спортивного похода/путешествия)

## 1.1 Проводящая организация:

Туристский клуб "Альтаир", Республика Беларусь, Минск, пер. Богдановича 52

## 1.2 Страна, республика, край, область, район, подрайон, массив.

Архипелаг Шпицберген, остров Западный Шпицберген.  
Svalbard, Spitsbergen

## 1.3 Общие справочные сведения о маршруте.

Вид туризма	КС похода	Протяжённость похода (км)	Продолжительность	Сроки проведения
лыжный	пятая	300 км	22 дня, 21 ходовой.	30.03.2017 - 20.04.2017г.



#### 1.4 Подробная нитка маршрута.

пос. Пирамида – ледн. Стенщёбреэн – пер. Першацвет (1А п/п) – дол. Хугиндален - дол. Натхорстдален - пер. Вясёлка (рад. 1А п/п) – пер. Софус (1Б п/п) – ледн. Гавлхаугбреэн - дол. Диксондален – ледн. Фюнсбреэн – пер. Выгодный средний (2А п/п) – ледн. Студентбреэн – ледн. Университетсбреэн — бух. Вестфьорддален – дол. Ёргенсендален - пер. “т/к Альтаир” (1Б п/п) – бух. Эустфьорд – хиж. Эустфьорднесхютта – ледн. Трюгеебреэн – в. Перриртоппен (рад. 1Б п/п) – ледовое плато Перриртоппен-Чадуикрюгген – пер. Зуб Дракона (2А) – ледн. Смутсбреэн – пер. (1А) - ледн. Штубендорфбреэн – ледн. Харкербреэн – пер. Панки (2А п/п) – ледн. Формидаблебреэн – ледн. Миттаг-Лефлербреэн – пер. Советских шахтёров (1А) – ледн. Ратнарбреэн – бух. Петуниабухта – пос. Пирамида – залив Биллефьорд – дол. Матисондален – дол. вост. склона г. Тирреллфьеллет - пер. Приморский (1А\* п/п) – дол. Тверроадален – дол. Йинсдален – ледн. МакЛенбреэн - пер. Yellow Submarine (рад. 2Б п/п) - пер. Хутки (1Б п/п) – руч. Мурдочельва – залив Темпельфьорд – дол. Сассендален – дол. Лузитаниадален - ледн. Лузитания – пер. Лузитания (1А п/п)– в. Лузитанияфьеллет – ледн. Оливербреэн - дол. Хельветиадален – р. Адвентэльва – дол. Фоксдален – ледн. Фоксбреэн - пер. Фокспассет (1А п/п) – в. 906 (1А п/п радиально п/п) – ледн. Далбургбреэн – ледн. Плогбреэн – дол. Тверрдален – пер. Болтерскарлет (н/к) – ледн. СкоттТурнербреэн – дол. Болтердален - автодорога Лонгйир-шахта – Лонгйир



### 1.5 Определяющие препятствия маршрута.

	№ Наименование	Категория	Путь прохождения
1	пер. Першацвет	1А	ледн. Стенщёбрезн – слияние ручьев в дол. Хугиндален (первопрохождение)

2	пер. Вясёлка рад.	1А	Северный исток руч. Натхорсельва – дол. Соппдален (первопрохождение)
3	пер. Софус	1Б	дол.Натхорстдален – траверс в. Гавлхауген – ледн. Натхорстбреэн (первопрохождение)
4	пер. Выгодный средний	2А	северная ветвь ледн. Фюнсбреэн – ледн. Студентбреэн (первопрохождение)



5	пер. Альтаир	1Б	дол. Ёргенсендален – бух. Эустфьорд (первопрохождение)
6	в. Перриртоппен	1Б	пер. в. Перриртоппен – в. 1407 – в. Перриртоппен – пер. в. Перриртоппен – в. 1407 (первопрохождение)
7	пер. Зуб Дракона	2А	ледовое плато Перриртоппен-Чадуикрюгген – ледн. Смутсбреэн

8	пер. Смутс	1А	ледн. Смутсбреэн – ледн. Штубендорфбреэн (первопрохождение)
9	пер. Панки	2А	С ледн. Харкербреэн на ледн. Формидаблебреэн, седловина между в. 1483 и в. 1273 (первопрохождение)
10	пер. Советских Шахтеров	1А	ледн. Миттаг-Лефлербреэн – ледн. Ратнарбреэн



11	пер. Приморский	1А*	дол. Вост. Склона г. Тирреллфьеллет – дол. Тверроадален (первопрохождение)

12	пер. Yellow Submarine рад	2Б	Снег, фирн	ледн. МакЛенбреэн – ледн. Комиссаербрезн (первопрохождение)
13	пер. Хутки	1Б	Снег, фирн	ледн. МакЛенбреэн – руч. Мурдочельва (первопрохождение)
14	пер. Лузитания + в.Лузитанияфьеллет	1А	Снег, фирн	ледн. Лузитания – пер. Лузитания – в. Лузитанияфьеллет – ледн. Оливербреэн (первопрохождение)
15	пер. Фокспассет + в.906 рад.	1А	Снег, фирн	ледн. Фоксбреэн – ледн. Далбургбреэн (первопрохождение)
16	пер. Болтерскарлет	н/к	Снег	дол. Тверрдален – ледн.



## 1.6 Список группы.

№	Ф.И.О.	ГР	Опыт	Обязанности	Адрес	Фото
1	Рыжанков Дмитрий Михайлович	1971	4ЛР Полярный Урал, 4ЛУ Саяны Восточные 1ЛУ с эл.6 (зимнее восхождение на п. Ленина 7134м) 6ГУ, 5ГР	Руководитель	РБ г.Могилев	
2	Балабанов Константин Игоревич	1988	4ЛУ Полярный Урал, Саяны 2ЛР Южный Урал 4ГУ Западный Заалай	Завхоз Фотограф	РБ г.Минск	
3	Неборский Сергей Евгеньевич	1974	5ЛР Кодар	Финансист	РБ г.Минск	
4	Панковец Николай Николаевич	1979	4ЛУ Приполярный Урал 3ГУ Кавказ	Ремонтник Фотограф	РБ г.Минск	
5	Рещиков Николай Александрович	1992	3ЛУ Полярный Урал 2ЛУ Южный Урал	Завснар	РБ г.Минск	



### 1.7 Адрес хранения отчета, наличие видео и киноматериалов.

Отчёт и электронная версия будут храниться в библиотеке т/к Альтаир г.Минск, пер. Богдановича 52. Дубликат по месту жительства руководителя.  
Полный объём информации находится у руководителя похода.

### 1.8 МКК, Рассмотревшая поход

Поход рассмотрен Минской городской МКК  
Маршрутная книжка №.3Л-17

### 1.9 Данные для связи

Руководитель: Дмитрий Рыжанков e-mail:[ryzdm71@gmail.com](mailto:ryzdm71@gmail.com) тел.:+375 29 2408928  
Константин Балабанов e-mail:[bakoig@gmail.com](mailto:bakoig@gmail.com) тел.:+375 29 8430856

## 2 Планирование и прохождение маршрута

### 2.1 Общая идея похода (путешествия), стратегия и тактика её достижения, особенности, новизна.

Сходить на Шпицберген хотелось давно, с тех пор как прочитал отчет Романенкова Сергея из МАИ. Раньше не было команды, да и опыта недостаточно для такого путешествия, теперь созрели. Идея состоит в том, чтобы попав в русский законсервированный в 90-е поселок Пирамида, совершить путешествие на север через Диксонфьерд и пройдя по горной стране Диксонлэнд выйти Вэстфьрдом к мысу Петерманн и далее перейдя Эусфьерд подняться на одну из высших точек архипелага пик Перитоппен, редко посещаемую из-за своей удаленности от городов. Далее, вернувшись в Пирамиду и забрав заброску, требовалось решить задачу возвращения в город Лонгйир наиболее кратчайшим сухопутным путем, учитывая замерзшие к этому времени Билле- и Темпелфьерды.

Серьезной задачей стояло на всем протяжении путешествия не повстречать белого полярного медведя, который на Шпицбергене водится в изобилии. Отсюда проистекла стратегия путешествия: перемещаться на максимальном удалении от морских заливов (фьрдов), что в данной местности непросто или невозможно. Отсюда тактика перемещения и правила безопасности, которые пришлось соблюдать:

- 1) Там где медведи ходят, около фьрдов перемещаться быстро, плотной группой, находясь начеку, осматриваясь и держа средства защиты под руками;
- 2) Такие места пересекать только в хорошую погоду с видимостью и ближе 2км до потенциальных мест не ночевать;
- 3) Пищевые остатки или носить с собой, или сжигать, или выбрасывать с последующим захоронением в горах.

О новизне района и маршрута надо ли говорить? Наш поход, это только третье путешествие на острове, известное нам, да и то о первом походе Пермяков мы только издали слышали. Из пройденных перевалов более десяти в режиме первопрохождения. Возможно в тех местах где мы прошли вообще не ступала нога человека.

### 2.2 Запланированный маршрут

### **Заявленный маршрут**

пос. Пирамида – бух. Петуниабукта – лед. Хербюэбрюэн – пер. к лед. Хнрбюэбреэн - пер. к лед. Кембриджбреэн – оз. Оланватнет(заброска) – лед. Оланнэльва – лед. Натхорстэльва – дол. Натхорстдален - ДиксонФьёрд– дол. Диксондален – лед. Батвербреэн - пер. Вифтеласоет – лед. Орсабреэн – лед. Холтедалфонна – пер. Улафсонпассет – лед. Абрахамсенбреэн – лед. Русюбреэн – лед. Бетбреэн - бух. ВестФьёрд – переход через УэстФьёрд–лед. Трюгвербреэн – лед. Рейнбукбреэн - в. Перритоппен1717 рад. 2А – пер. к лед. Смутсбреэн - лед. Планенбреэн – лед. Штубендорфбреэн – УэстФьёрд. –лед. Миттаг-Лефлербеэн –оз. Оланватнет(заброска) – оз. Хогланнватнэт – лед. Ротнарбреэн - пос. Пирамида – Биллефьорд - ледн. Нуреншельбреэн – ледн. Ерритбреэн - р. Йопсдаленсэльва- ледн. Метьюэнбреэн- пер. Верблюд (1А)- ледн. Берн-Мердокбреэн - Темпельфьорд - р. Сассенэльва - р. Эшерэльва - пер. Брентскарет (н/к)- р. Адвентэльва- г. Лонгиирбьен

### **2.3 Запасные пути движения и аварийные выходы с маршрута.**

- При необходимости из долины Диксондален вернуться в пос. Пирамида через н/к перевал Хугиндален – Адинэльва; либо Натхорстдален – Алансдален на Миттаг-лефлер;
- Со средней части маршрута выйти простыми перевалами к Эусфьерду и далее по нему подняться на Миттаг-лефлер;
- Из горного массива Перитоппен – Ньтонтоппен спуститься по ледникам в Эусфьерд либо выйдя на ледник Ветеранов и Ломоносова двинуться через ледник Туна на берег Темпелфьерда либо через ледник Работ в долину Сассен. Тут проходят снегоходные пути туристов и несколько раз в день проезжают группы туристов)

### **2.4 Изменения маршрута и их причины.**

### **Пройденный маршрут.**

пос. Пирамида – ледн. Стенцёбреэн – пер. Першацвет (1А п/п) – дол. Хугиндален - дол. Натхорстдален - пер. Вясёлка (рад. 1А п/п) – пер. Софус (1Б п/п) – ледн. Гавлхаугбреэн - дол. Диксондален – ледн. Фюнсбреэн – пер. Выгодный средний (2А п/п) – ледн. Студентбреэн – ледн. Университетсбреэн — бух. Вестфьорддален – дол. Ёргенсендален - пер. “т/к Альтаир” (1Б п/п) – бух. Эустфьорд – хиж. Эустфьорднесхютта – ледн. Трюгеебреэн – в. Перриртоппен (рад. 1Б п/п) – ледовое плато Перриртоппен-Чадуикрюгген – пер. Зуб Дракона (2А) – ледн. Смутсбреэн – пер. (1А) - ледн. Штубендорфбреэн – ледн. Харкербреэн – пер. Панки (2А п/п) – ледн. Формидаблебреэн – ледн. Миттаг-Лефлербреэн – пер. Советских шахтёров (1А) – ледн. Ратнарбреэн – бух. Петуниабухта – пос. Пирамида – залив Биллефьорд – дол. Матисондален – дол. вост. склона г. Тирреллфьеллет - пер. Приморский (1А\* п/п) – дол. Тверроадален – дол. Йинсдален – ледн. МакЛенбреэн - пер. Yellow Submarine (рад. 2Б п/п) - пер. Хутки (1Б п/п) – руч. Мурдочельва – залив Темпельфьорд – дол. Сассендален – дол. Лузитаниадален - ледн. Лузитания – пер. Лузитания (1А п/п)– в. Лузитанияфьеллет – ледн. Оливербреэн - дол. Хельветиадален – р. Адвентэльва – дол. Фоксдален – ледн. Фоксбреэн - пер. Фокспассет (1А п/п) – в. 906 (1А п/п радиально п/п) – ледн. Далбургбреэн – ледн. Плогбреэн – дол. Тверрдален – пер. Болтерскарлет (н/к) – ледн. СкоттТурнербреэн – дол. Болтердален - автодорога Лонгйир-шахта - Лонгйир

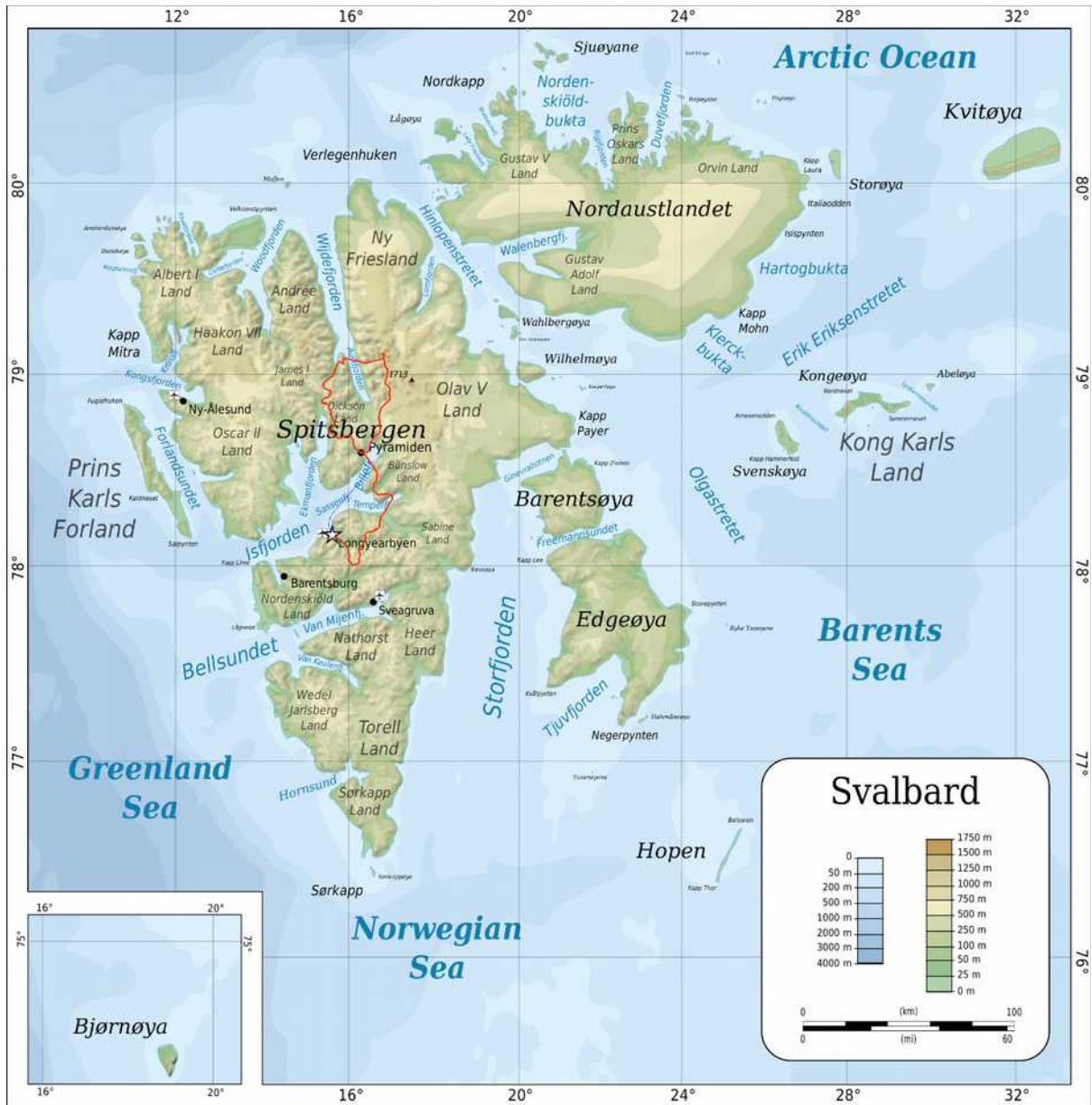
### **Изменения маршрута и их причины**

- от прохода с ледника Гавлхаугбреэн перевалом №3 на ледник Фюнсбреэн пришлось отказаться из-за сильного встречного ветра. Пришлось двинуться по ветру в Диксондален и по Фирисграндален подняться на Фюнсбреэн;
- Из-за медвежьей опасности пришлось отказаться от обхода мыса Петерман и из Вестфьорддален пойти перевалом, поднявшись по Ёргенсендален и перевалом 1Б, который назвали ТК Альтаир, перейти в бухту Эусфьерд;
- Также из-за медвежьей опасности и решения не ночевать на берегах фьордов было принято решение не спускаться ледником Штубендорфбреэн в Эусфьерд. Было решено перевалив хребет выйти сразу на Миттаг-лефлер. Прошли перевалом 2Б Панки.
- При переходе из долины Йинсдален на Темпелфьерд запланированным перевалом Хутки появилась возможность провести полудневку и совершить радиальный выход на седловину перевала с хорошим обзором, выводящего на берег Сассенфьерда в месте слияния с Темпелфьердом. Из-за характерного вида останца назвали перевал Yellow Submarine.

## 2.5 Обзорная и подробная карта района

### ARCTIC REGION



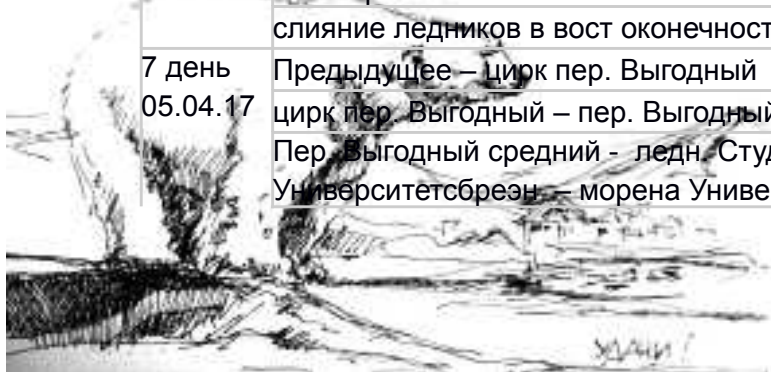




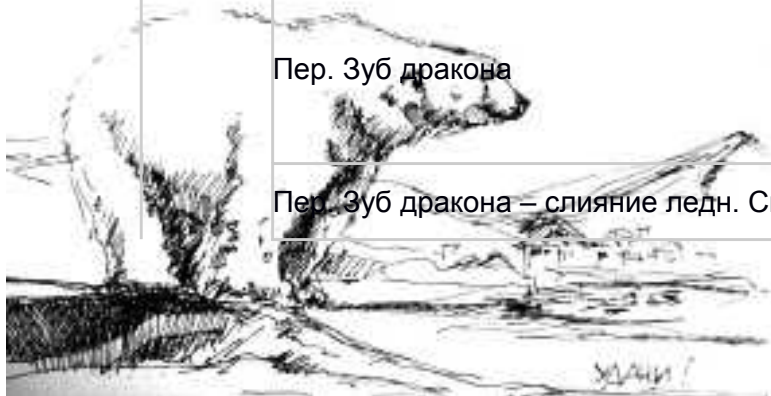


## 2.6 График движения

День пути Дата	Участок пути	Перепад высот	Средство передвижения	Хронометраж		Метеоусловия
				Расстояние	ЧХВ	
1 день 30.03.17	бух. Мимербухта – пос. Пирамида – слияние рек Мимерэльва и Муниэльва (домик)	+55	пешком	5		
2 день 31.03.17	Предыдущее – ледн. Стенщёбреэн – пер. Першацвет – слияние ручьев в дол. Хугиндален	+590-302	лыжи	13		
3 день 01.04.17	Предыдущее – соединение дол. Хугиндален и Натхорстдален	-341	лыжи	12		
	Соединение дол. Хугиндален и Натхорстдален - дол. Натхорстдален (западное основание г. Софус-Лифьеллет )	+99	лыжи	10		
4 день 02.04.17	Предыдущее – цирк пер. Вясёлка	+680	лыжи	3,5		
	пер. Вясёлка радиально		пешком	0,3*		
	цирк пер. Вясёлка — пер. Софус – траверс склона в. Гавлхауген		лыжи, траверс в кошках	1,5		
	пер. Софус - вост. Оконечность ледн. Гавлхаугбреэн	-491	200м кошки далее лыжи	5		
5 день 03.04.17	Днёвка (пурга средней силы)					
6 день 04.04.17	Предыдущее – выход в дол. Диксондален	-272	лыжи	4		
	По дол. Диксондален от ледн. Гавлхаугбреэн до ледн. Фюнсбреэн		лыжи, пешком, кошки	2		
	слияние ледников в вост. оконечности ледн. Фюнсбреэн	+410		4		
7 день 05.04.17	Предыдущее – цирк пер. Выгодный	+549	лыжи	3		
	цирк пер. Выгодный – пер. Выгодный средний		кошки	0,5		
	Пер. Выгодный средний - ледн. Студентбреэн – ледн. Университетсбреэн – морена Университетс-моренен	-937	2*50м перила 100м кошки	11,5		



			лыжи			
8 день	Предыдущее – дол. Вестфьоррдален – бух. Вестфьоррдален – вход в дол. Ёргенсендален	-39	лыжи	10		
06.04.17	верхняя оконечность дол. Ёргенсендален (перед выходом на плато)	+517	лыжи, пешком	3		
	Предыдущее – пер. “т/к Альтаир”	+165	кошки, лыжи	2		
9 день	пер. “т/к Альтаир” – бух. Эустфьорд	-682	лыжи	4		
07.04.17	бух. Эустфьорд – м.Эустфьорднес – хиж. Эустфьорднесхютта		лыжи	7		
	хиж. Эустфьорднесхютта – слияние ледн. Трюгеебреэн и Саннербреэн	+70	лыжи, пешком	5		
10 день	Предыдущее – ледн. Трюгеебреэн – плато у основания ю-в гребня в. Перриртоппен	+828	лыжи	11		
08.04.17	Предыдущее – пер. в. Перриртоппен – в. 1407 (радиально)		лыжи	2,8		
	пер. в. Перриртоппен – в. 1407– в. Перриртоппен - пер. в. Перриртоппен – в. 1407 (радиально)	+818-818	кошки	1,5*		
	пер. в. Перриртоппен – в. 1407 – место ночевки (радиально)		лыжи	2,8*		
11 день	Место ночевки - ледовое плато Перриртоппен-Чадуикрюгген – перевальный взлет пер. Зуб дракона	+16	лыжи	5		
09.04.17	Пер. Зуб дракона	+100-140	50м лыжи, 50м перила на подъем,	1		
			75м на спуск, кошки, лыжи			
	Пер. Зуб дракона – слияние ледн. Смутсбреэн и Галлербреэн	+124	лыжи	2		



12 день 10.04.17	Предыдущее – ледн. Штубендорфбреэн – ледн. Харкербреэн – цирк пер. Панки	+24-451 +290	лыжи	12		
	Разведка перевала, подготовка тропы (радиально)		лыжи, кошки			
13 день 11.04.17	Предыдущее - пер. Панки	+333	лыжи, кошки	1		
	пер. Панки – ледн. Формидаблебреэн – ледн. Миттаг-Лэфлербреэн – скальные выходы правой части ледн. Мак-Уэйбреэн	-808+92	лыжи	21		
14 день 12.04.17	Предыдущее – пер. Советских шахтёров – ледн. Ратнарбреэн – бух. Петуниабухта – бух. Мимербухта – пос. Пирамида – слияние рек Мимерэльва и Муниэльва (домик)	-478+54	лыжи	24		
15 день 13.04.17	Предыдущее - пос. Пирамида - бух. Мимербухта – залив Биллефьорд – дол. Матисондален – дол. Вост. Склона г. Тирреллфьеллет	-54+161	лыжи	16		
16 день 14.04.17	Предыдущее – пер. Приморский – дол. Тверроадален – дол. Йинсдален	+416-555	лыжи	12		
	дол. Йинсдален – каньон – дол. ручьев от ледн. МакЛенбреэн и Купербреэн – слияние ручьев от ледн. МакЛенбреэн и Купербреэн	+114	лыжи, пешком	2		
	Выход из каьона – слияние ручьев от ледн. МакЛенбреэн и Купербреэн		лыжи	3		
17 день 15.04.17	Предыдущее – исток ледн. МакЛенбреэн	+311	лыжи	3		
	Исток ледн. МакЛенбреэн - пер. Yellow Submarine (радиально спуск с пер. Хутки)	+137+21-158	кошки	3*		
18 день 16.04.17	Предыдущее – пер. Хутки	+158	кошки	1		
	пер. Хутки – руч. Мурдочельва – залив Темпельфьорд	-605	лыжи, 100м в морене пешком	5		



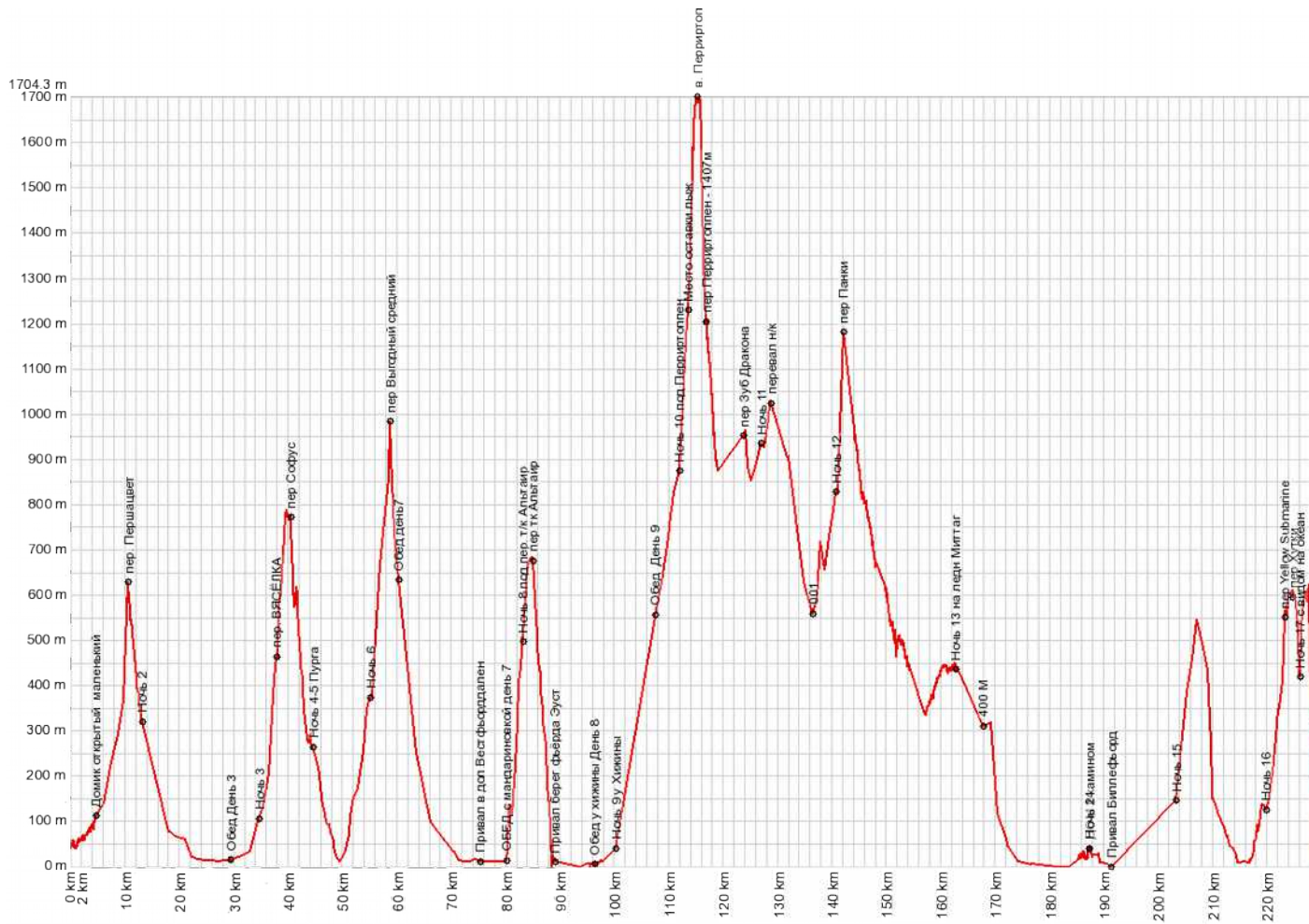
	залив Темпельфьорд		лыжи	13		
	залив Темпельфьорд – дол. Сассендален – дол. Лузитаниадален	+104	лыжи	2		
19 день 17.04.17	Предыдущее – ледн. Лузитания – пер. Лузитания – в. Лузитанияфьеллет – ледн. Оливербреэн	+764+36-398	лыжи	12		
20 день 18.04.17	Предыдущее – дол. Хельветиадален – р. Адвентэльва – дол. Фоксдален – основание ледн. Фоксбреэн	-428+282	лыжи	20		
	Предыдущее – пер. Фокспассет	+410	лыжи	3		
21 день 19.04.17	пер. Фокспассет – в.906 – пер. Фокспассет (радиально)	+135-135	кошки	2*		
	пер. Фокспассет – в.906(радиально) – ледн. Далбургбреэн – ледн. Плогбреэн – дол. Тверрдален – пер. Болтерскарлет – ледн. СкоттТурнербреэн – дол. Болтердален (4км до дороги Лонгйир - шахта)	-498+138-278	лыжи	15		
22 день 20.04.17	Предыдущее – автодорога Лонгйир-шахта - Лонгйир	-84	лыжи	5		

\* - радиальное движение

Временной хронометраж (ЧХВ) описан в разделе 7. Термометр отсутствовал, метеоусловия описаны в разделе 7.



## 2.7 Высотный график



## 2.8 Техническое описание прохождения маршрута

Техническую часть отчета рекомендуем изучать параллельно просматривая фоторафии. Фотографии распространяются вместе с отчетом (см. пункт 10 Литература)

Прилетев на остров 29.03 в 11-30, разместились у найденного через facebook жителя Лонгйира Михаила. В этот день отобрали заброску на участок маршрута Пирамида – Лонгйир, взяли в магазине в аренду ракетницу и хлопушки. 30.03 в 9-00 нас ждал



корабль до Пирамиды.

#### **День 1. 30.03.2017**

H=0 Корабль высадил нас на лед в 500м от берега.

Движемся по накатанной дороге, следом за экскурсионной группой, их забирает автобус. У погрузочного транспортера выходим на берег. И по дороге движемся к посёлку. У стелы “Пирамида” нас подбирает на авто Пётр, начальник “Арктикугля” в Пирамиде и отвозит за посёлок 3км к заброшенным домикам. H=55 У него оставляем заброску, предварительно отобранную в Лонгйире. Останавливаемся в дальнем от посёлка домике, возле домика есть дрова и уголь. Располагаемся, вечером экскурсия по посёлку, последние приготовления, ночуем.

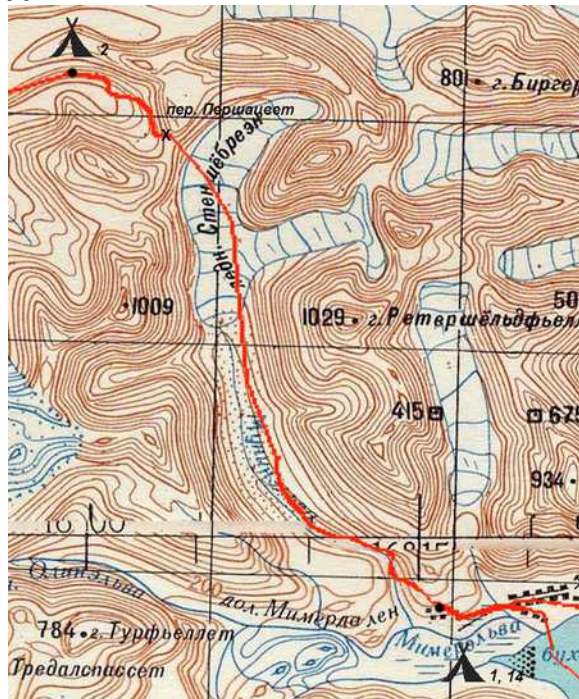


Фото 1-1 – Высадка на лёд Биллефьорда

Фото 1-2 – В спортзале комплекса



## День 2. 31.03.2017



Н=55 Выход в 8-00. Перевалив через холм траверсом склона левого борта по очень плотному фирну, местами лёд. Спускаемся в долину р. Мунинэльва Встречаем старые следы медведя, им не меньше месяца. Далее движемся по руслу. В 9-30 доходим до хижины под в. Ретершёльдфьеллет. Дров и запаса продуктов нет. Доходим до ледника и вдоль правой боковой морены поднимаемся в верхнюю его часть, подходим под перевал, обедаем 12-30. Начинаем подъем, в камусах большую часть, только на самом верху камус перестает держать, надеваем кошки и оставшихся 100м (уклон 15 градусов) набираем до седловины Н=645 14-40. Перевал единодушно решаем назвать Першацвет (1А). 100м в кошках (уклон 15 градусов), далее в лыжах забирая вправо к ручью. Н=343 16-00 бивуак.



Фото 2-1 – Домик в дол. Минендален. Начало маршрута

Фото 2-2 – Путь от домика к р. Муинэльва





Фото 2-3 – Путь к р. Муниэльва

Фото 2-4 – Следы трехмесячной давности в дол. Муиндален





Фото 2-5 – Балок в дол. р. Муниндален под в. Ретершёльдфьеллет

Фото 2-6 – Путь среди морены ледн. Стенцёбрезн к пер. Першацвет





Фото 2-7 – Панорама на юго-восток от основания ледн. Стенщѐбрезн



Фото 2-8 – Панорама ледн. Стенщѣбрезн на север

Фото 2-9 Панорама с ледн. Стенщѣбрезн на юг. Путь движения на пер Першацвет





Фото 2-10 – Последние метры к перевалу

Фото 2-11 Группа на пер. Першацвет



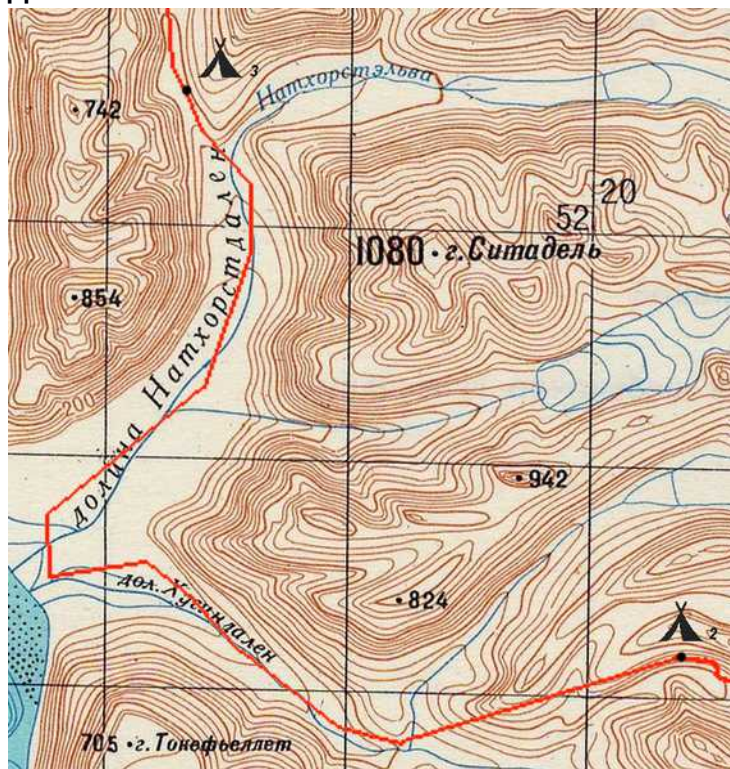


Фото 2-12 – Начало спуска с перевала.

Фото 2-13 – Путь спуска с пер. Першавец до места ночевки



День 3. 01.04.2017



Н=343 Мороз приближается к -30 С. Собираемся осторожно, акклиматизации ещё нет. Выходим в 7-15, катимся по до слияния ручьев, далее по основному руслу в сторону фьорда. После слияния под камнем находим склад канистр, какие полные, какие-то нет, заполнены бензином с маслом, отливаем чуть больше литра на НЗ. Выходим на солнышко. За 1.5 перехода Коля Р. не отогрел ноги, 9-00. Около часа отогреваем участника. В 10-00 продолжаем движение. Доходим до поворота к фьорду и долине Натхорстдален Н=2. В долине дует. Заходим в долину и через один переход против ветра

около 10м/с ставим палатку между холмами без ветра и обедаем 13-20. После обеда надеваем маски и движемся по долине. Ветер нарастает по мере приближения в г.Софус-Лифьеллет. У развилки ветер до 20м/с, ветер колючий, студит грудь через 4 куртки. Мы поворачиваем в левую долинку, по ходу движения. Небольшой каньончик. Проходим до удобного закрытого от ветра места и встаем Н=101 17-20.



Фото 3-1 Панорама на входе в дол. Хугиндален (восток - запад)



Фото 3-2 – Путь движения от пер. Першацвет

Фото 3-3 – Путь движения к дол. Натхорстдален



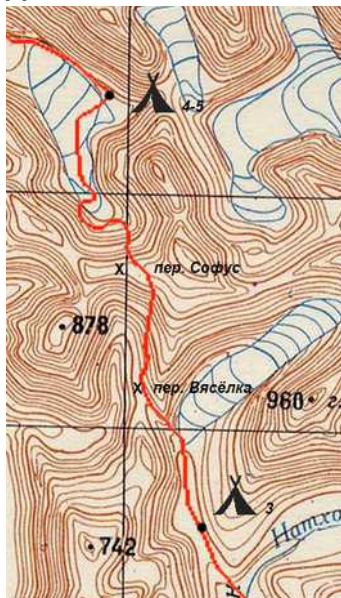


Фото 3-4 – Встречный ветер в дол. Натхорстдален

Фото 3-5 – Подход к бивуаку в дол. Натхорстдален



#### День 4. 02.04.2017



Н=101 Выход в 8-40. Выходим из каньона, через 700м развилка направо к леднику Софусбреэн, прямо к пер. Вясёлка и траверсу к пер. Софус. Несложный подъем в камусах по ручью до выполаживания, цирк. Перед нами 2 варианта прохода к ледн. Гавлхаугбреэн: 1) Спуститься с пер. Вясёлка и подняться на пер. Софус из дол. Соппдален, много надо сбрасывать и снова набирать 2) набрать из цирка практически до вершины, траверсировать её до перевала. Погода безветренная, выбираем 2 вариант, заодно можно осмотреть окрестности, откуда мы пришли и куда идем. Слева перевал Вясёлка (1А), сходили на него радиально. Прямо несложный подъем на гребень 11-20, и направо в сторону вершины. Набрав необходимую высоту начинаем траверс западного его склона, склон становится крутой, надеваем кошки и оставшуюся часть около 500м идем в кошках до пер. Софус (1Б). Обед. Н=781. 15-30

начинаем спуск. По линии падения воды круто, траверсим склон около 200м вправо, и по линии падения воды до правых скал в цирке спускаемся в кошах надеваем лыжи и едем, до пологого тела ледника. Погода портится натягивается тучи. В восточном рукаве ледника находим тихое место. Н=290 17-20. Ночью поднимается ветер.



Фото 4-1 – Путь к пер. Софус от места ночевки

Фото 4-2 Цирк перевалов Вяселка и Софус





Фото 4-3 – Панорама с пер. Вясёлка на запад



Фото 4-4 Группа перед началом траверса хребта к пер. Софус

Фото 4-5 – Траверс к пер. Софус





Фото 4-6 - Траверс

Фото 4-7 – Подготовка к спуску с пер. Софус





Фото 4-8 – Обход крутого участка спуска

Фото 4-9 – Линия спуска к месту ночевки



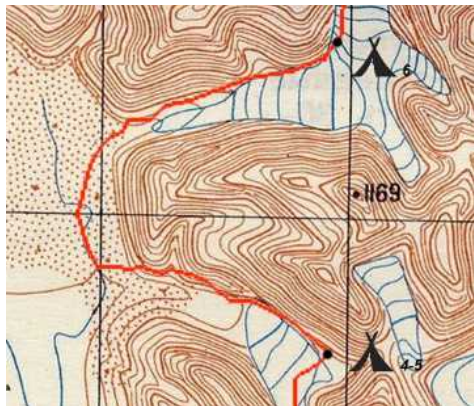


Фото 4-10 – Путь спуска с пер. Софус от ледника

### День 5. 03.04.2017

Н=290 Низовая пурга средней силы, порывы до 25м/с. Место укромное закрытое, но даже и тут дует, а нам предстоит идти в широкую долину Диксондален, а может стать и хуже, значительно хуже, арктика!, решаем ждать. Строим снежную стенку, играем в преферанс, отдыхаем.

### День 6. 04.04.2017



Н=290 Низовая пурга продолжается, но ветер чуть ослаб, но все равно достаточно сильный до 20м/с. Мы понимаем, что такое тут может продолжаться и неделю. Бойвой дух у команды на подъеме, не в палатке же мы сюда приехали сидеть! Решаем идти. Аккуратно собираемся, следим за руками и ногами. Выходим в 11-40. Входим в каньончик по направлению к Диксонфьерду, ветер с силой катит нас в долину, этот ветер нам как краз подходит, дальше нам необходимо вместе с долиной повернуть на запад. Выйдя в долину Диксондален

верет изменяется на встречный, северный Н=18 13-30. Снег сдут, лёд заструги, снимаем лыжи и по снежным и каменным островкам прорываемся на север долины, чтобы спрятаться под горой. Долину диксон мы видели с пер. Софус, она широкая, и ветер там может разгуляться ещё сильнее, присматриваемся к простому перевалу с юга на север соединяющему дол. Диксондален и ледн. Университетсбреэн, нам этот путь по направлению подходит, однако дует какраз оттуда, порывы внизу до 25м/с. Решаем свернуть от ветра вправо к ледн. Фюнсбреэн. В нижней части ледника ветра практически нет, но в верхней части ветер снова меняется на западный, что не дает нам двигаться дальше к перевалам, находим более-менее закрытое место и встаем, строим капитальную снежную стену. Н=428 17-30



Фото 6-1 – Движение к Диксондален

Фото 6-2 – Движение к Диксондален





Фото 6-3 – Диксондален

Фото 6-4 – Путь по ледн. Фюнсбреэн





Фото 6-5 – Встречный ветер на ледн. Фюнсбрезн

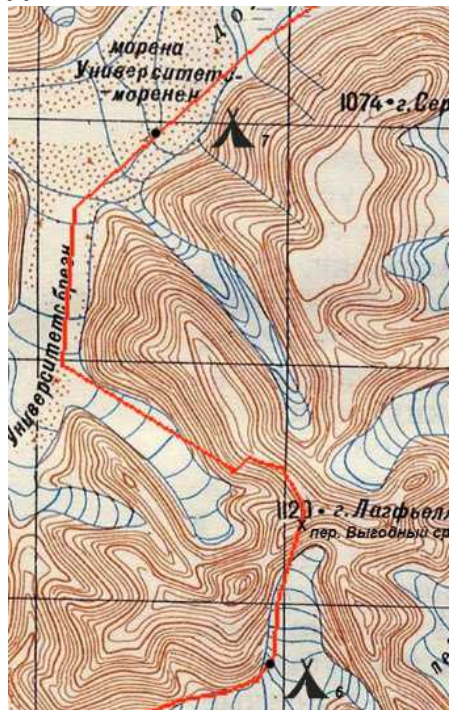


Фото 6-6 – Панорама ледн. Фюнсбреэн на запад



Фото 6-7 – Увалы и ветер на ледн. Фюнсбреэн

День 7. 05.04.2017



H=428 Ночью ветер стихает до умеренных 10м/с, небо затянуло, снег. Видимость 200м. Утром после не продолжительных обсуждений единогласно решаем идти не через простой перевал на восток, а через более сложный но более интересные места на север. Наша задача к 8му дню успеть выйти к хижине Хютта, иначе у нас не остается запаса для в. Перриртоппен и возврата в Пирамиду, все настроены исключительно по-боевому, 2 дня сильного встречного ветра настроение не ухудшают, это лишь дает понять насколько суров этот район, погода благоволит нам. Все понимаем, что для арктики этот ветер и мороз обычное дело. Выход в 10-20. Снегопад, несильный ветер около 10м/с. Через увал поднимаемся в цирк перевалов Выгодный. Постепенно растягивает, видимость 500м. Выбираем средний перевал. Тропим на вершину до середины голени в кошках, уклон до 20градусов. На перевале фирн, заструги. H=977 14-10. На спуск 100м перил,

уклон вначале до 45градусов и плотный фирн, к концу около 25. 100м в кошках, на 3 такта по началу. Закончили спуск с крутого в 15-35. Далее в лыжах, рыхлый снег местами до 30см. Быстро спускаемся за угол, чтобы не испытывать судьбу с лавинами. Обед 16-15. По леднику Студентсбреэн катимся вниз не толкаясь, выкатываемся на серединную морену ледника Университетсбреэн, пересекаем озеро. Выходим на морену, фактически это зачехлённый ледник, встаем. H=40 17-40. Ожидается холодная ночь, кругом крутые горы, долина не продувается, а значит будет холодная инверсия, солнца давно нет, ледник, близость океана.



Фото 7-1 – Выход в цирк перевалов Выгодный



Фото 7-2 – пер. Выгодный средний

Фото 7-3 – Подъем на пер. Выгодный средний





Фото 7-4 – На пер. Выгодный средний (на запад)

Фото 7-5 – Подготовка перил на спуск





Фото 7-6 – Путь спуска

Фото 7-7 – Путь спуска и движение по ледн. Университетсбрезн





Фото 7-8 Панорама с ледника Студентбрезн на северо-восток

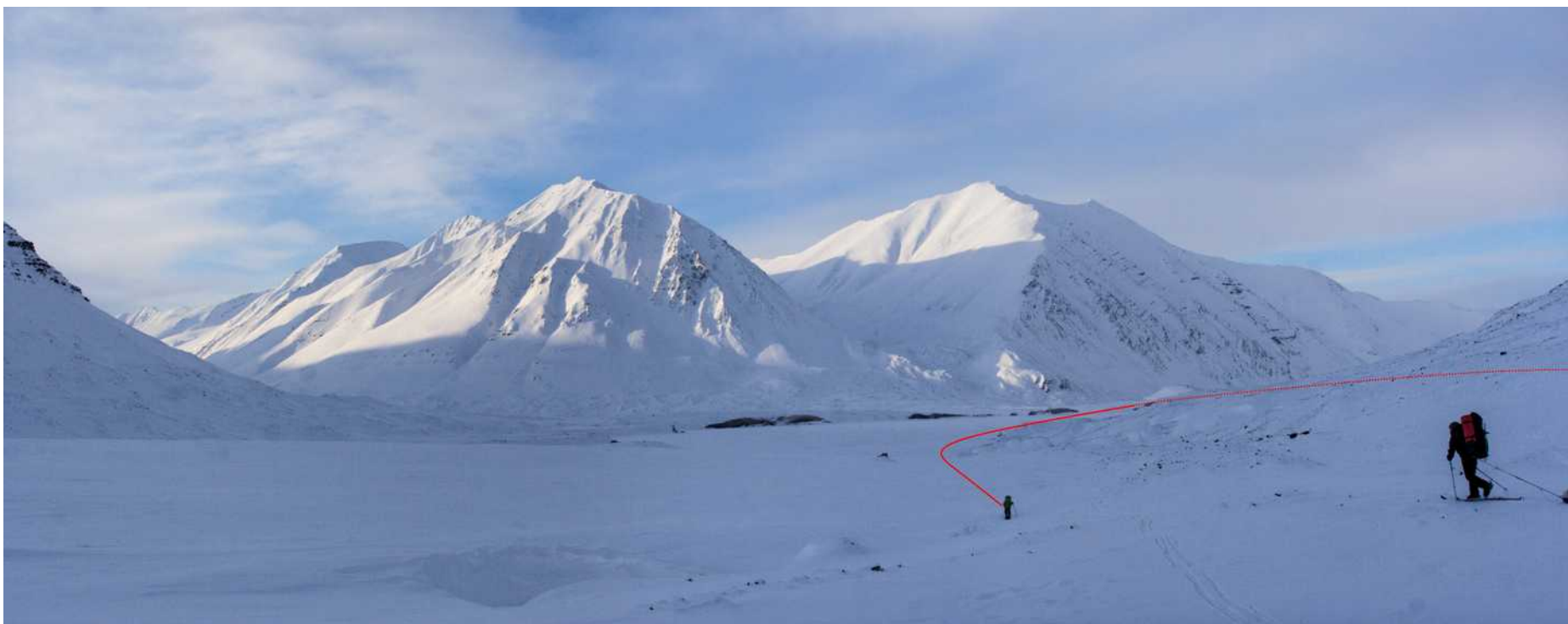
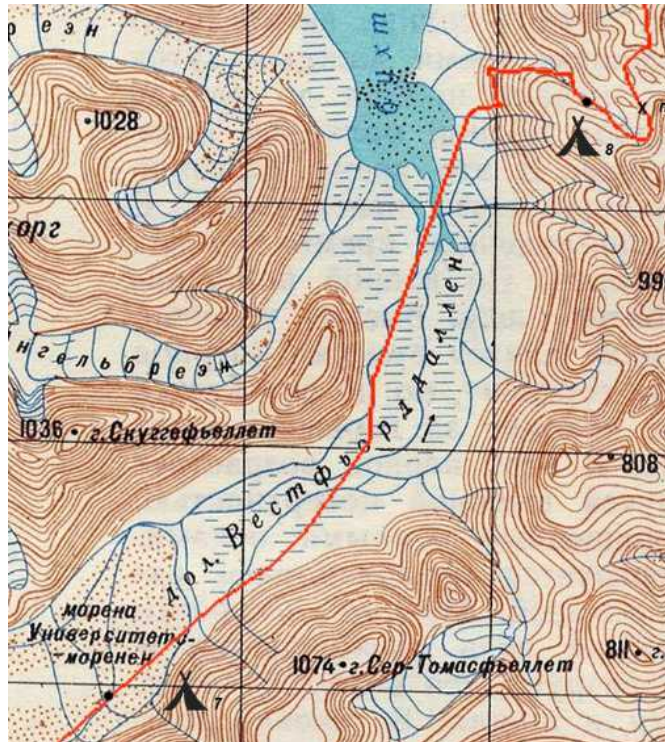


Фото 7-9 – Выход на ледник Университетсбреэн

День 8. 06.04.2017



H=40 Утром холодно, но не так как ожидали, -25 -30С. 8-40 Вторая часть морены сильно пересечена увалами и камнями, смещаемся к правому борту и в по рантклюфту спускаемся на фьорд, дойдя до солнышка делаем привал 10-30 H=1, до конца оттаиваем и двигаемся дальше по фьорду. Ледник с которого мы спустились шельфовый, в наших привычных континентальных горах такого не увидишь. Продвигаюсь по фьорду Вестфьорд наблюдаем мираж, очень похожий на встающих и опускающихся мишек, миражей 4-5 и возникают в разных местах. Принимаем решение не обходить мыс Петерманн. Но медведи такими количествами не ходят. Идём дружно и присматриваем заходы в горы

справа, но эти подъемы круты, и спуски плохи. Оказалось что это стадо оленей. Напротив входа в дол. Ёргенсендален обедаем 14-20. Ошибочно начинаем набирать высоту по направлению ко входу в долину, вертикальные скальные стенки не дают спуститься. Правильно подниматься практически от фьорда. Подъем с хорошим градиентом удобным для быстрого набора высоты, втретилось 2-3 стеночки где подъем в лыжах крайне затруднительный, некоторые снимают лыжи. Перед выходом на плато, перед перевальным взлетом, становимся на бивуак. H=518 17-30.



Фото 8-1 – Морена ледника Университетсбрезн

Фото 8-2 – Ранткльофт ледника Университетсбрезн у правого борта





Фото 8-3 – Выход и путь движения по бухте Вестфьорд

Фото 8-4 – Ледн. Университетбреэн





Фото 8-5 – Каньон на пути к пер. т/к Альтаир

Фото 8-6 – Сушка спальника на ходу



День 9. 07.04.2017



H=518 Выходим в 8-00 и начинаем тропить в кошках на перевал. Протропив 100м по середине голени решаем бросить это не благодарное занятие и обойти

подъем на перевал через плато, поднявшись чуть выше перевала. Выходим на плато и обходим закрытый ледник по периметру. В 9-20 на перевале H=683. Необычайно красиво нарисован фьорд, ледники и горы. Много фотографируем. Это самая северная точка, которой мы смогли достичь в этом походе 79 градусов 9 минут северной широты. Спускаемся в лыжах сначала на северо-восток, а затем по ручью. Фирн плотный. В нижней трети спуска прижимы к скалам, лёд и камни. В 10-30 достигаем фьорда Эустфьорд. Привал. Мы знали из отчета Сергея Романенкова о большом количестве медведей на этом фьорде, не задерживаясь начинаем переход в сторону хижины Эустфьорднесхютта, она в прямой видимости. При выходе не ледник медведи напомнили о себе, видим цепочку следов мать и дитя. Идем кучно, привалы не большие. В 12-45 достигаем хижины. На подходе увидели хозяев, они нас видели так же, однако не подъехали к нам. Решаем остановиться на полудневку здесь. Однако вернувшись вечером хозяева объясняют что нам мягко говоря не рады. Неоднозначная ситуация. Собираем вещи и идем около часа к слиянию ледн. Трюгеебрезн и Саннербрезн на ночевку. H=71 20-30.



Фото 9-1 – Путь выхода на плато от места ночевки

Фото 9-2 – Попытка выхода к перевалу “влоб”





Фото 9-3 – Обход разломов и выход на перевал



Фото 9-4 – Панорама с перевала “т/к Альтаир” на запад



Фото 9-5

Фото 9-6 – Вид с перевала на северо-восток в направлении спуска





Фото 9-7 Группа на пер. "т/к Альтаир"

Фото 9-8 – В верхней части спуска





Фото 9-9

Фото 9-10 – Начало сужения





Фото 9-11

Фото 9-12 – Плоское место в средней части





Фото 9-13

Фото 9-14 – Замерзший ручей в нижней части

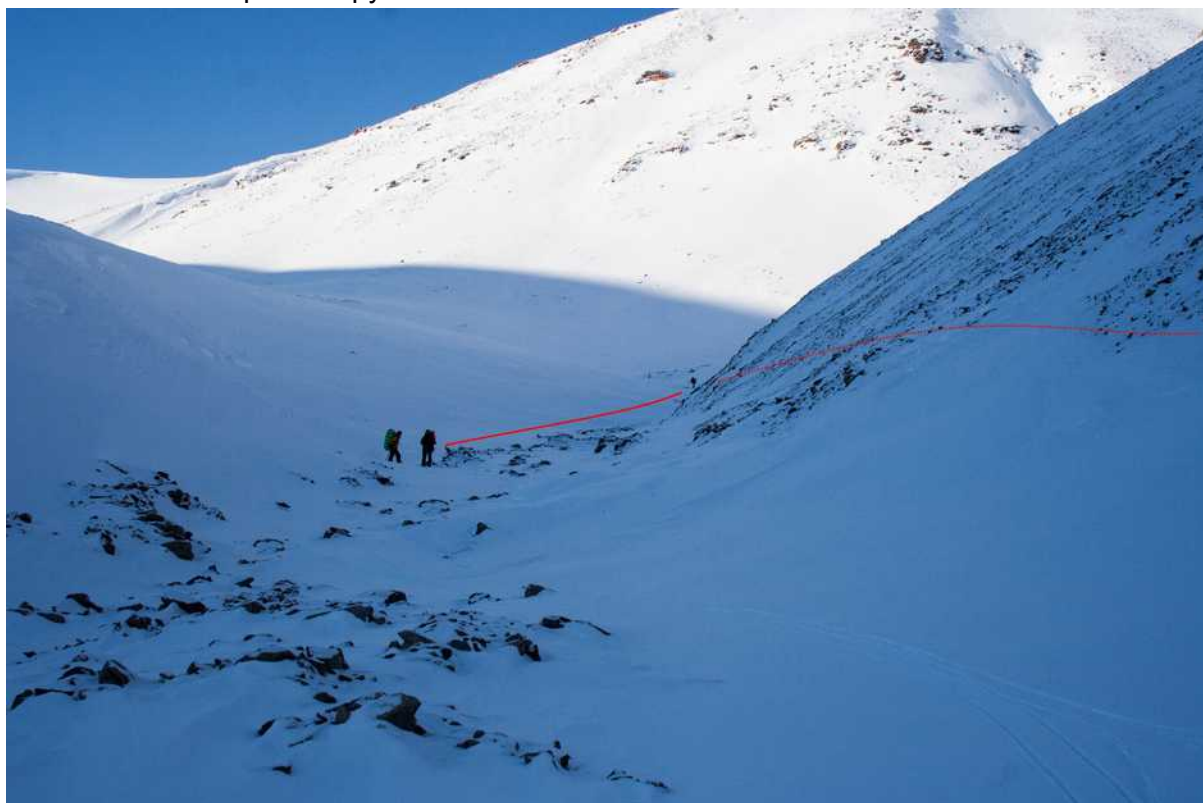




Фото 9-15 – Панорама на запад и путь пересечения фьорда Аустфьерд



Фото 9-16 – Пересечение фьорда

Фото 9-17 – Путь до хижины и от нее до бивуака





Фото 9-18 – Линия спуска с пер. “т/к Альтаир” от хижины Эустфьорднесхютта

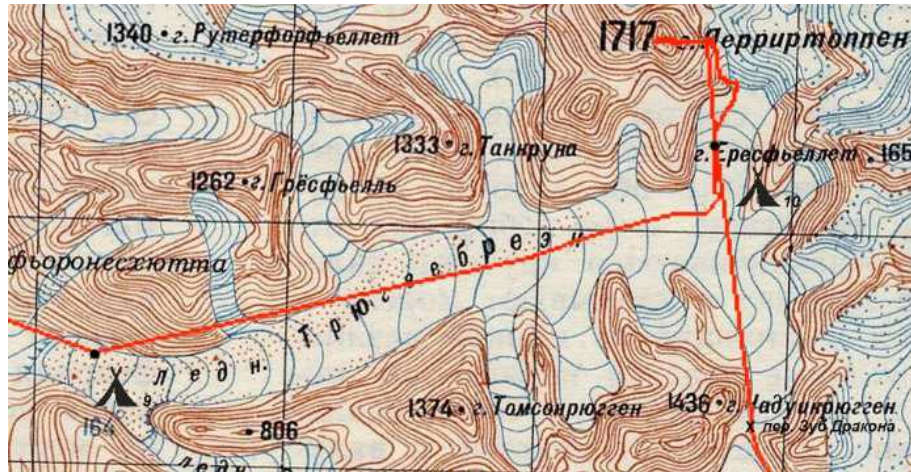
Фото 9-19 – Хижина Эустфьорднесхютта





Фото 9-20 – Панорама на восток от места ночевки. Вид на ледн. Трюгеебрезн

День 10. 08.04.2017



Н=71 Выходим в 8-30 смешаемся к орографически левому борту ледника Трюгеебрезн. Выбираем место со снегом и поднимаемся на ледник, крутовато, идем в камусах до ровного тела ледника. Выйдя на

пологое переходим на мази. Погода постепенно портится. К обеду затягивает, начинается лёгкий снежок. Вскоре видимость становится менее 300м. Поворачиваем налево за южный контрфорс в. Перриртоппен и на небольшом плато останавливаемся Н=899 15-30. Подготавливаем палатку к радиальному выходу, собираем снаряжение, отдыхаем.



Фото 10-1 Вид на запад от места ночевки



Фото 10-2 – Выход на ледн. Трюгеебрезн



Фото 10-3 Вид от средней части ледн. Трюгеебреэн на запад

Фото 10-4 Вид от средней части ледн. Трюгеебреэн на восток





Фото 10-5 – Массив в. Перриртоппен слева, путь движения по ледн. Трюгебреэн справа



Фото 10-6 – Вид на запад

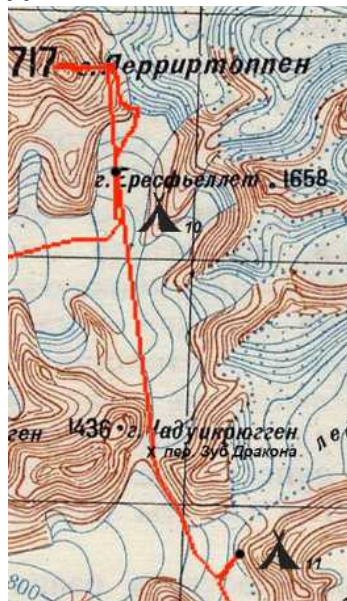
Фото 10-7





Фото 10-8 – Выход в восточный цирк в. Перриртоппен

День 11. 09.04.2017



H=899 Погода чуть улучшилась. Снег не идет, внизу ветра нет. Собираемся выходим в 7-20. Идем на лыжах в сторону перевала между вершинами Перриртоппен и 1407. В 9-40 поднявшись над перевалом до подъема непригодного для лыж, переодеваемся в кошки, связываемся. Видимость 200м. Начинаем подъем к вершине. Идем на северное плечо, тут более полого, последних 300м набора с уклоном до 30 градусов. Карниз, полверевки перил, 150м на юг и мы на вершине Перриртоппен H=1717 10-20. Спуск по поти подъема с одновременной страховкой, до середины в 3 такта. Спустившись от вершины на 100м по высоте, погода начинается улучшаться, виден путь к пер. Зуб дракона (2А). В 11-30 у места оставки лыж. В 12-30 у палатки. H=899 Обедаем. В 13-30 выходим к перевалу Зуб дракона (2А). Тропление 20см. Дойти до перевала план минимум. После разведки, начинаем прохождение перевала 16-30. На

подъеме снег до середины бедра. 50м перил. H=1015 При достаточной личной технике, можно осуществить спуск по левой стороне склона без перил, плотный фирн и скалы. Мы же решаем применить перила, на спуск 1.5 веревки (75м), под снегом лёд и скалы. В 17-45 заканчиваем прохождение. Оставшийся участок спуска с перевала съезжаем на лыжах полутраверсом в направлении впадения ледн. Галлербрезн.в Смутсбрезн H=875. Подходим к горе чтобы спрятаться от возможного ветра, места открытые. H=999 19-20



Фото 11-1

Фото 11-2 Начало подъема к в. Перриртоппен





Фото 11-3

Фото 11-4 Выход на плечо в. Перриртоппен





Фото 11-5 – Вершина

Фото 11-6 Фото группы на в. Перриртоппен





Фото 11-7 Предстоящий путь движение к пер. Зуб дракона от места ночевки

Фото 11-8 – Спуск с попеременной страховкой





Фото 11-9 – Путь к пер. Зуб Дракона

Фото 11-10 – Путь к палатке

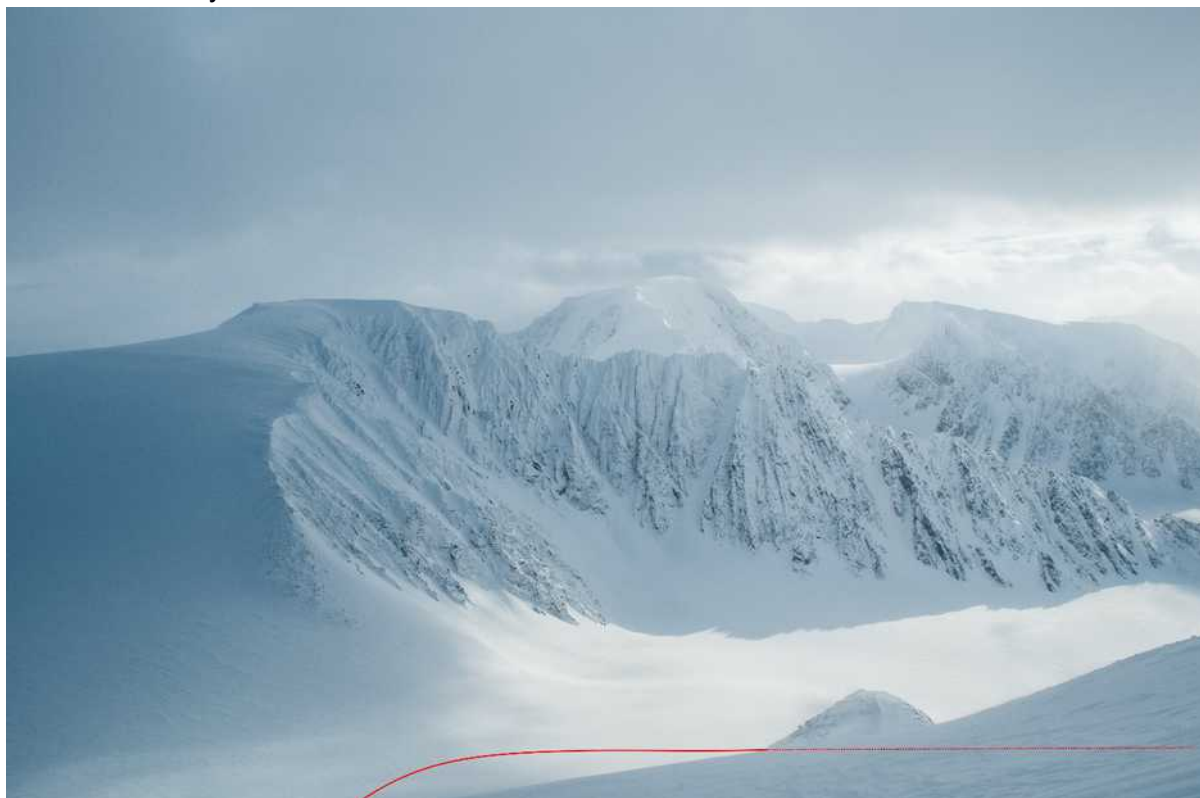




Фото 11-11 – Путь подъема-спуска на в. Перриртоппен

Фото 11-12





Фото 11-13

Фото 11-14 – Весь путь подъема на в. Перриртоппен

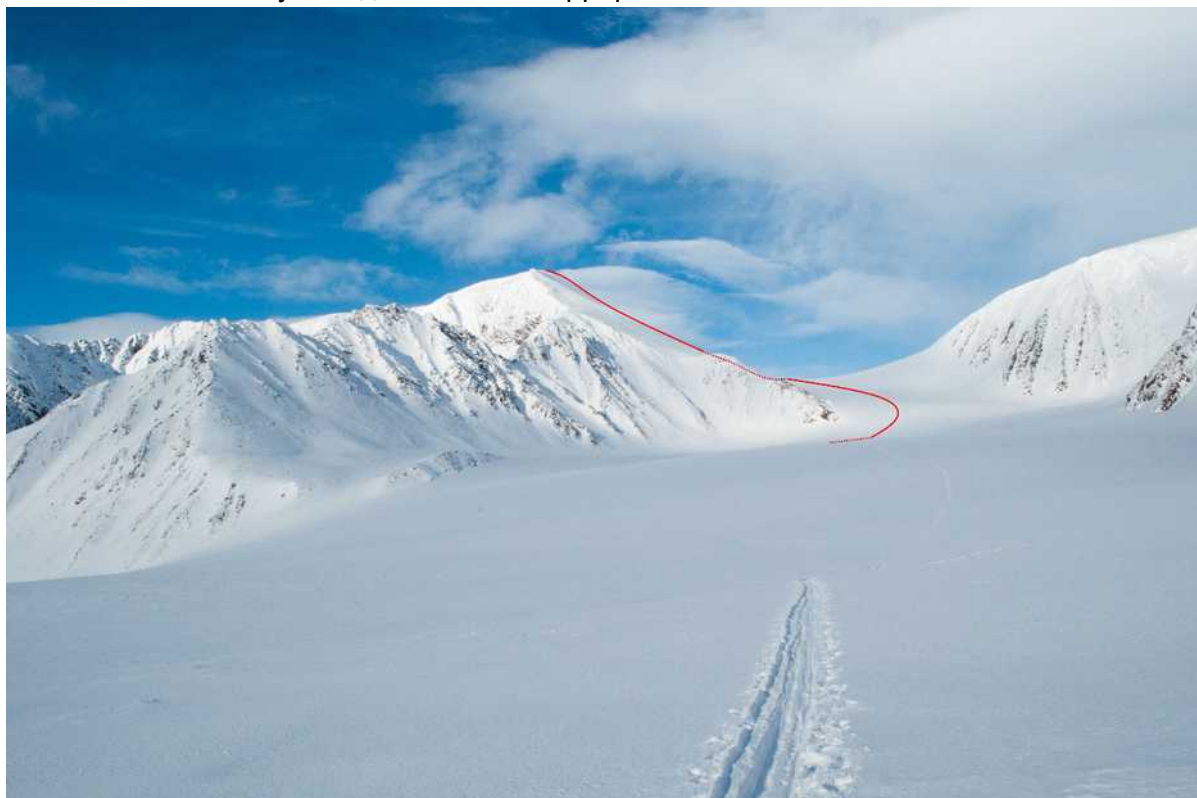




Фото 11-15 – пер. к ледн. Эдинбургбреэн

Фото 11-16 – Массив напротив в. Чадуикрюген

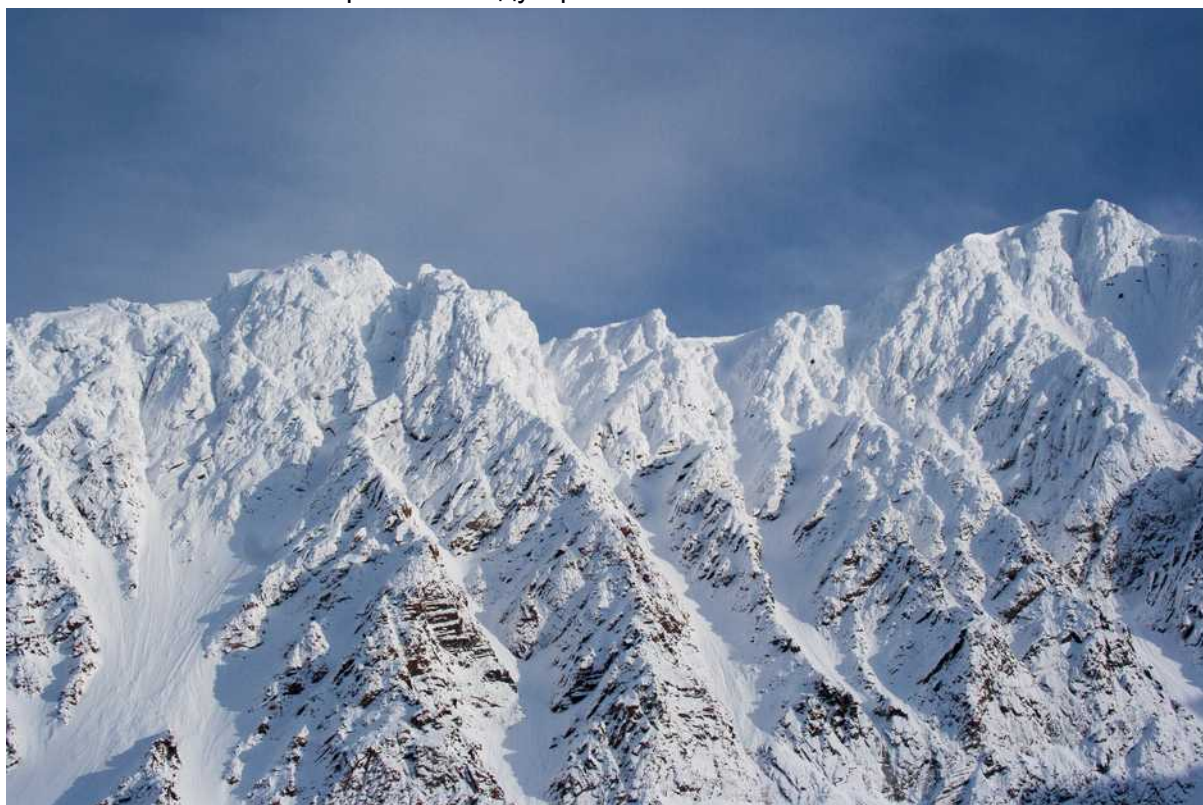




Фото 11-17 – Последние 50м подъема на пер. Зуб Дракона

Фото 11-18 – 50м спуска с пер. Зуб Дракона





Фото 11-19 – Большой наддув в нижней части

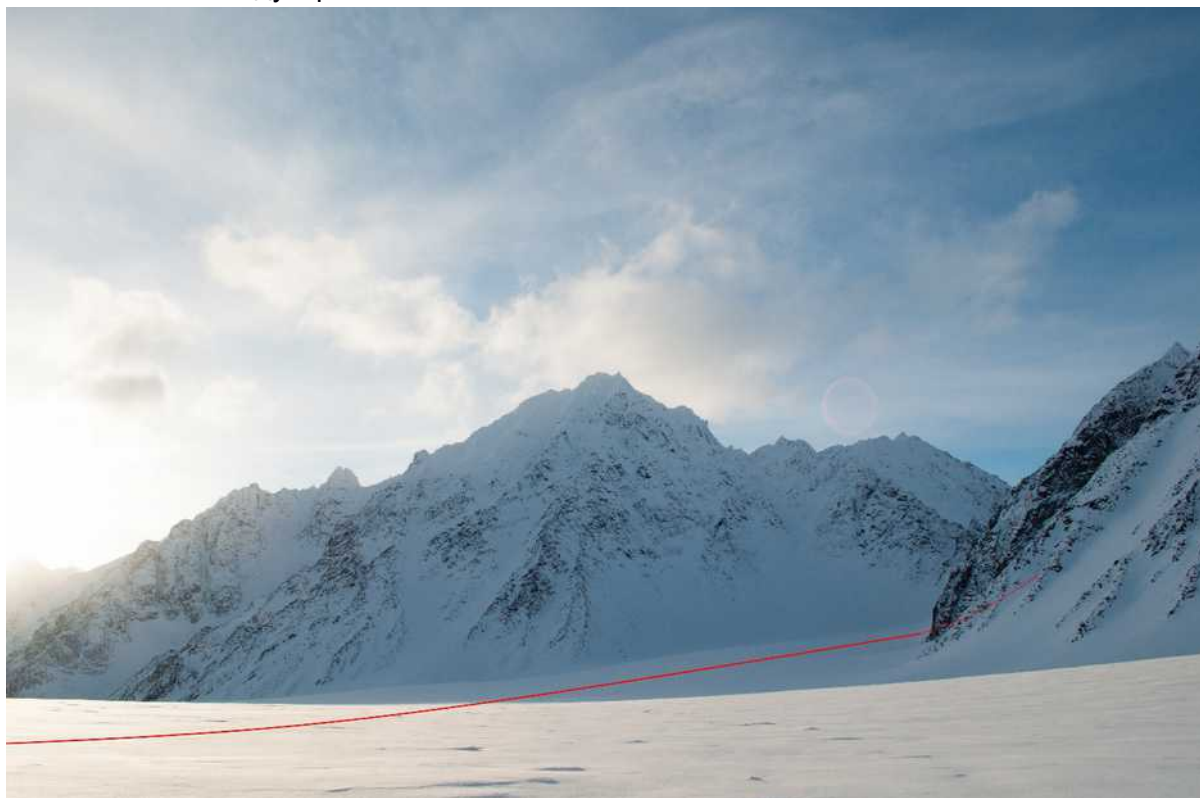


Фото 11-20 Панорама верхней части ледн. Смутсбреэн на юг



Фото 11-21 – Подход к месту ночевки у впадения ледн. Галлербрезн.в Смутсбрезн

Фото 11-22 – в. Чадуикрюген



День 12. 10.04.2017



Н=999 Выход в 8-00 Перевеливаем через пологий перевал к леднику Штубендорфбрезн Н=1023. Через 3.5км скальный выход в центре ледника обходим справа, в левом рукаве ледопад. Н=572 Далее поворачиваем на ледник Харкербрезн, через 2.5км в первый приток от устья, на ледник ведущий на юго-восток в цирк перевала Панки. Н=862 16-00 Издали видно, что перевал крутой и высокий, есть вопросы о необходимости перил, видим лёд и не ясна крутизна. Трое участников остаются ставить лагерь, и готовить еду. Рыжанков и Балабанов забирают веревки и уходят на разведку. Пройдя 2/3 склона до выполаживания становится ясно что подготовленный ступеней будет достаточно для подъем, за ночь они смёрзнутся и удержат вес человека с рюкзаком, на непротропленном фирн.



Фото 12-1 – Путь от пер. Зуб Дракона к месту ночевки и начало подъема к ледн. Штубендорфбреэн.

Фото 12-2 – Перевал к ледн. Штубендорфбреэн





Фото 12-3 – Панорама ледн. Штубендорфбреэн юг



Фото 12-4 пер. Парад Планет

Фото 12-5 – Обход нунатака по основной части русла ледника

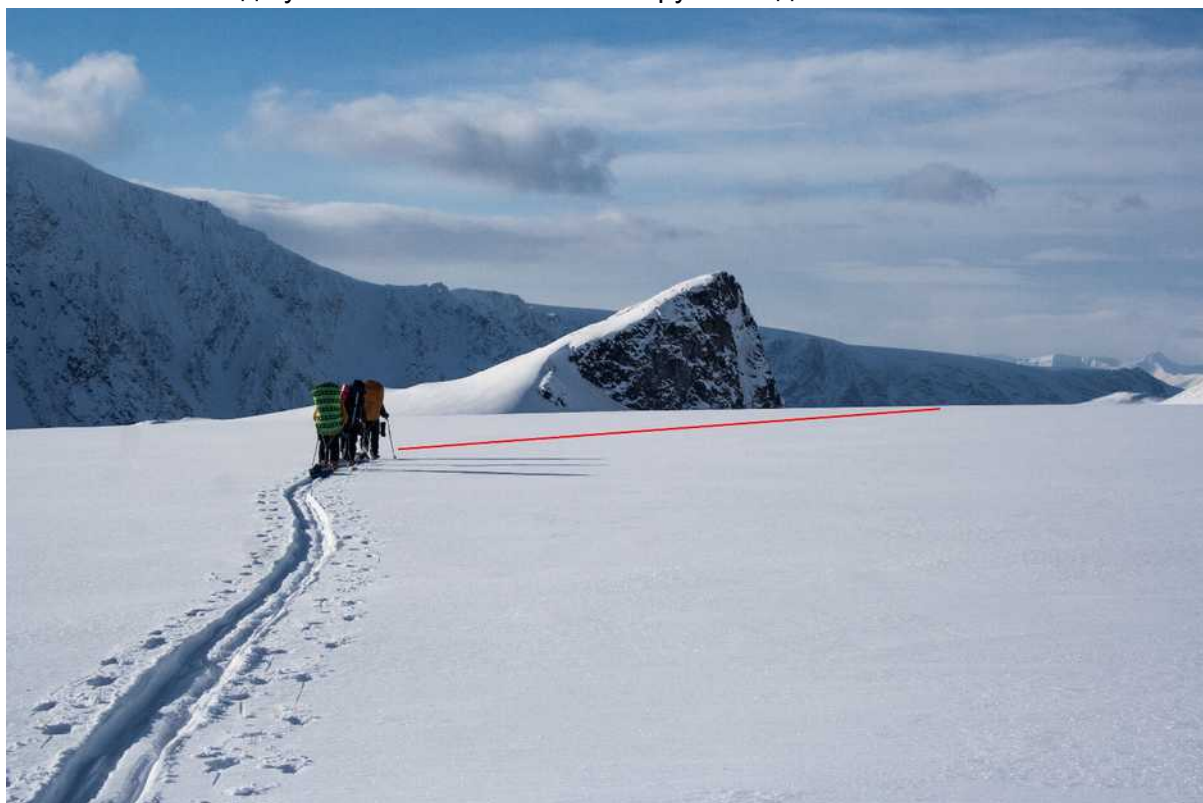




Фото 12-6 Путь спуска от нунатака. В орографически левой части ледника Штубендорфбреэн ледопад

Фото 12-7 Переход на ледн. Харкербреэн

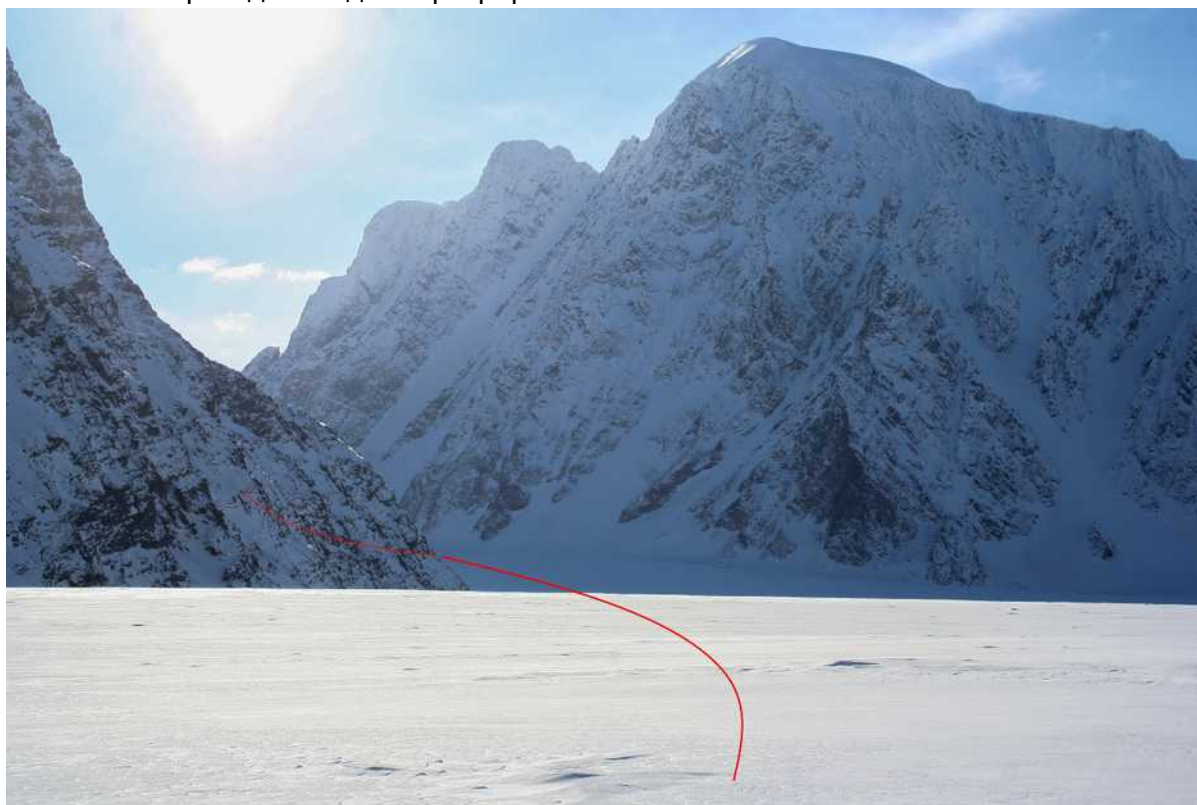




Фото 12-8 Ленд.Харкербрезн. Линия движения к пер. Панки

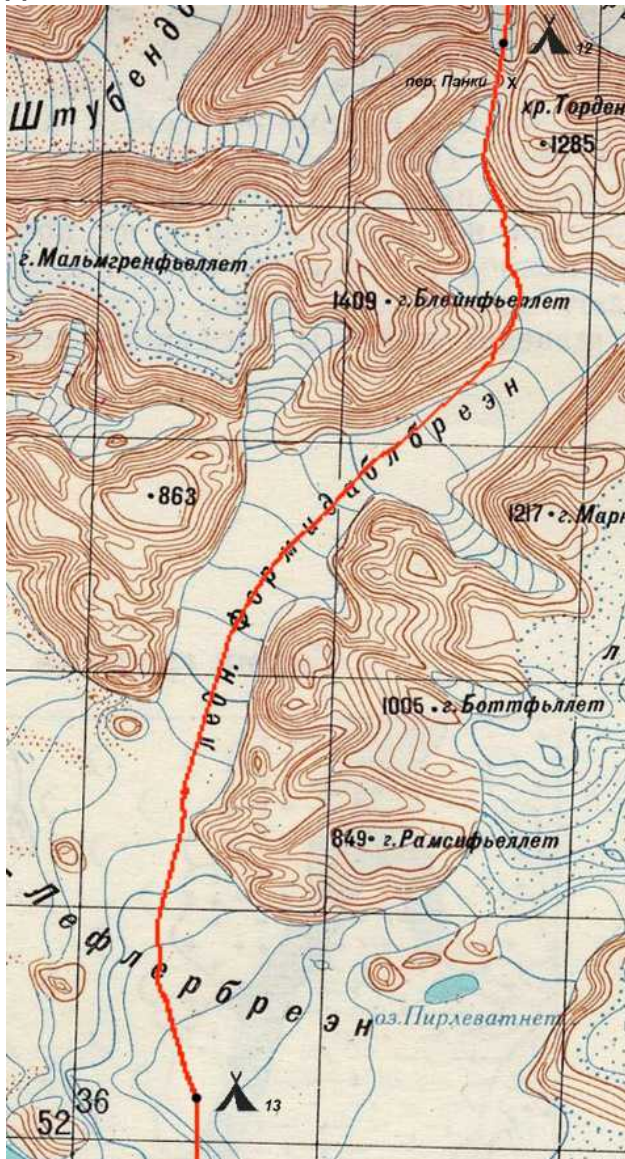
Фото 12-9 – Путь прохождения пер. Панки





Фото 12-10 – Путь прохождения пер. Панки

День 13. 11.04.2017



N=862 Выходим в 6-50, пораньше, по холодку. Сколько возможно поднимаемся в лыжах (около 1/5 подъема). Дальше в кошках по центру склона, с максимальным снегонакоплением вертикально вверх, затем влево до фирна и вправо на перевал по фирну (обходим лёд). Крутая часть средняя около 200м уклон до 30 градусов. На перевале греемся одеваем лыжи. N=1195 8-45 Спуск с перевала пологий, в лыжах в правой части склона, в левой круто и скалы. Катимся до долины и поворачиваем на ледн. Формидаблебреэн. На солнце жарко, в тени холодно. Безветренно. Ледник местами открытый, там где закрытый – плотный фирн, трещин нет Не доходя 500м до ледн. Миттаг-Лефлербреэн обедаем 12-30 N=387, предполагаем что на леднике может быть ветер. На впадении ледника Формидаблебреэн в ледн. Миттаг-Лефлербреэн наблюдаем не морену а ледовые заступы, находим мост среди разломов и движемся на характерную гору, похожую на зазубрину, Гизефьеллет. По мере подъема на ледник нарастает ветер, до 10м/с, ровный без порывов. Пересекаем

ледник до скальных выходов у ледника Мак-Уэйбреэн и встаем на ночевку. N=479 17-45. Тяжёлый день – отличный повод достать один сюрприз, бутерброды с красной икрой и “Бехеревка”.

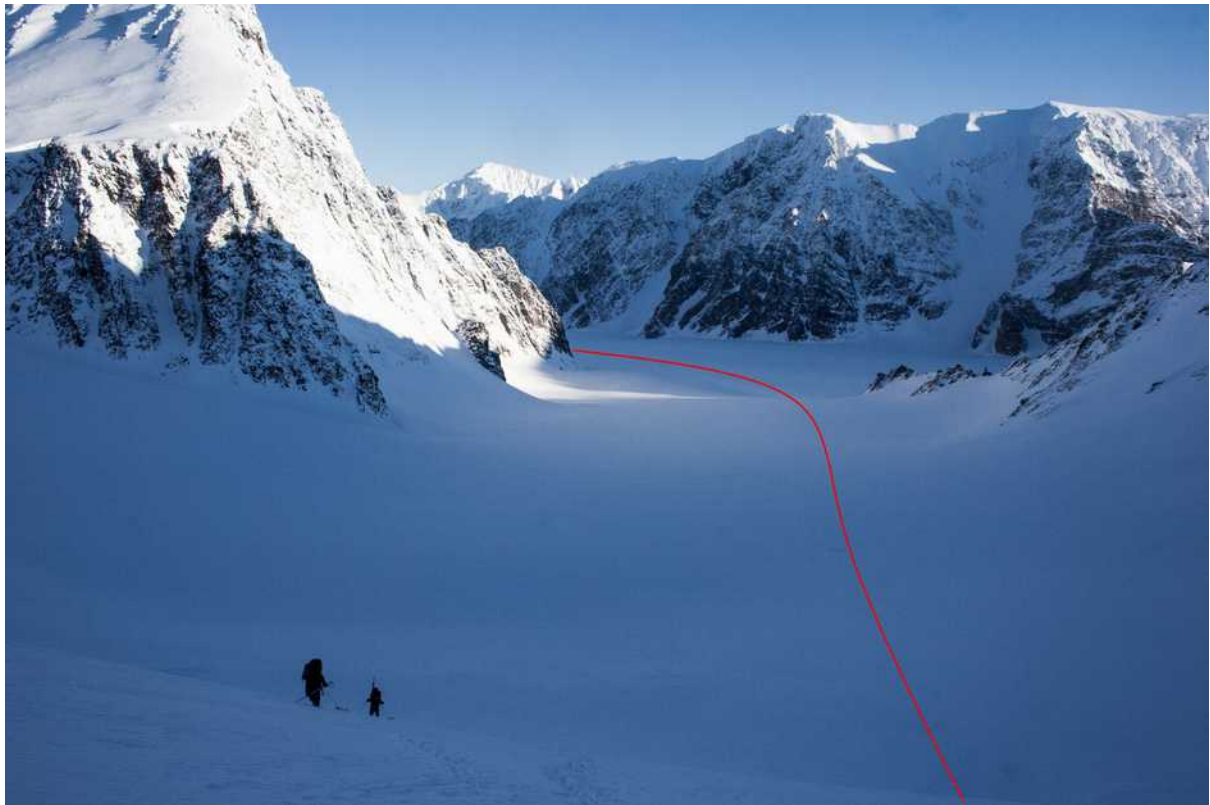


Фото 13-1 – Подход к пер. Панки. Вид с северного склона

Фото 13-2 – Пер. Панки в верхней трети





Фото 13-3 Группа на пер. Панки

Фото 13-4 – Пологий спуск на юг с пер. Панки





Фото 13-5 – Спуск по нижней части к ледн. Формидаблебреэн

Фото 13-6 – Переод с ледн. Формидаблебреэн на ледн. Миттаг-Лефлербреэн

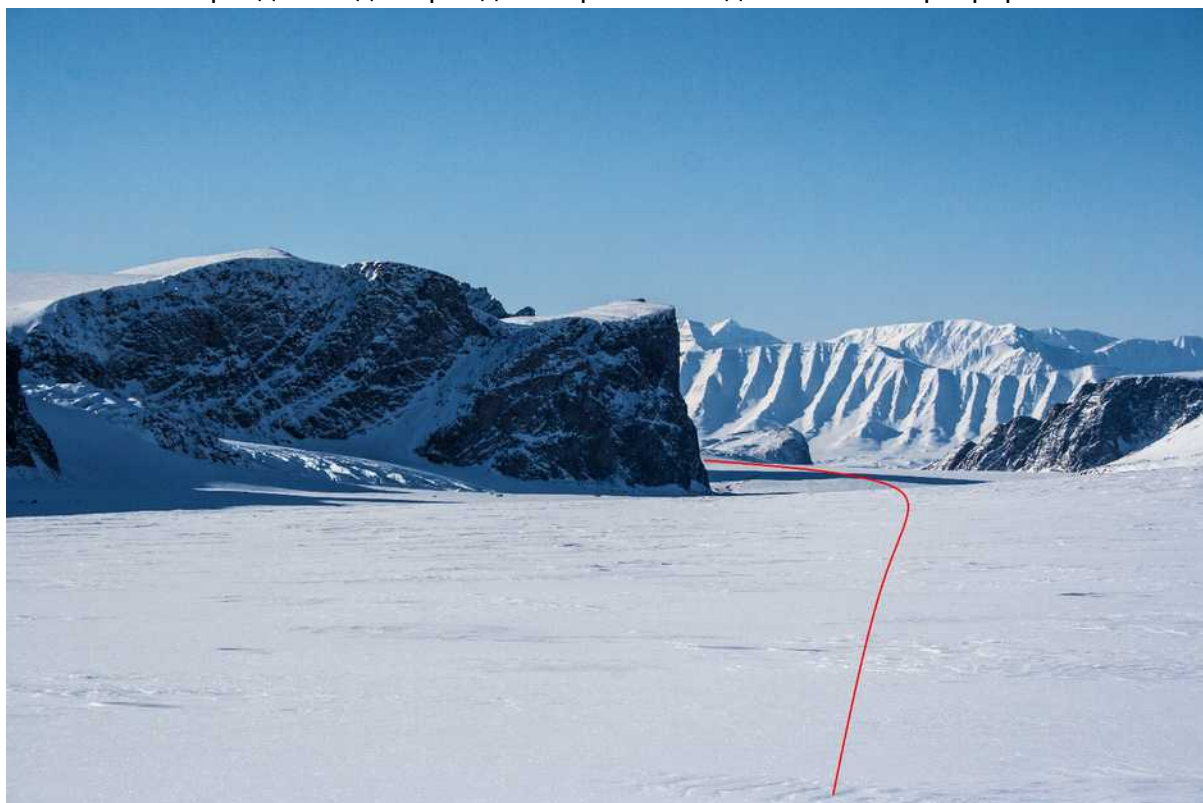




Фото 13-7 – Панорама ледн. Миттаг-Лефлербреэн в сторону в. Пирамида от впадения ледн. Формидаблебреэн



Фото 13-8 – Разломы на слиянии ледников Формидаблебреэн и Миттаг-Лефлербреэн

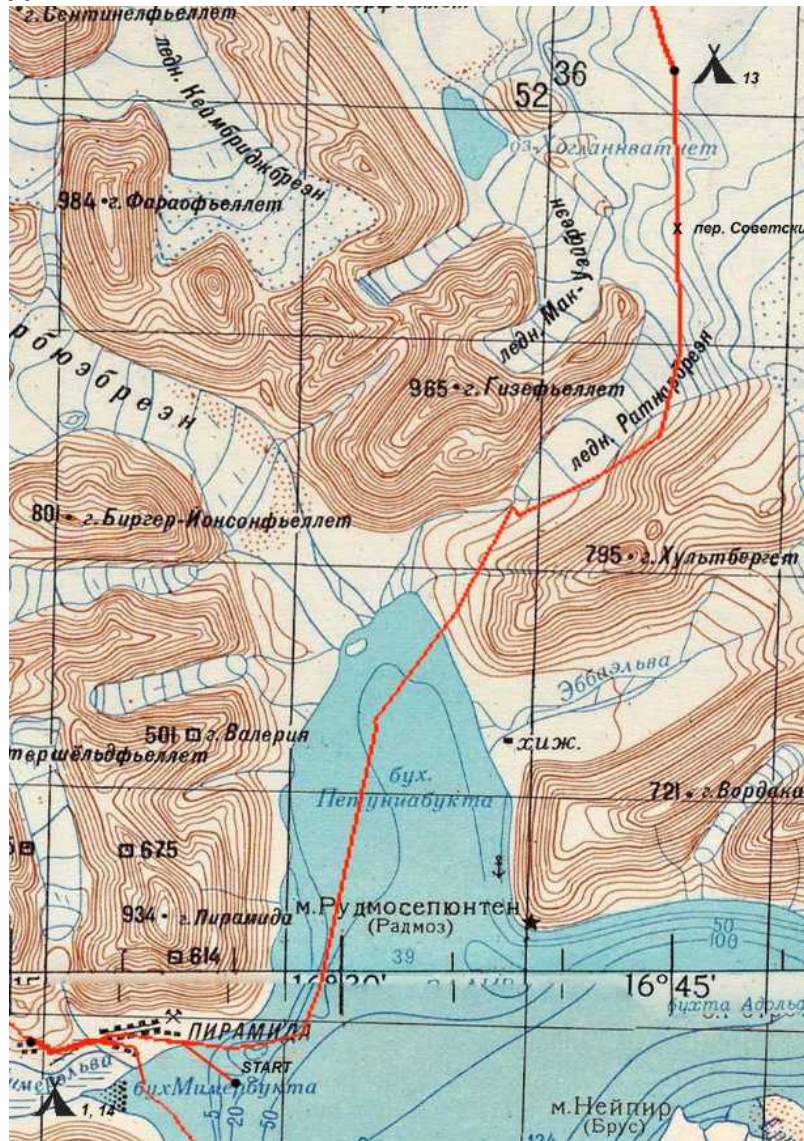
Фото 13-9





Фото 13-10 – Направление движения к пер. Советских Шахтеров

День 14. 12.04.2017



N=479 Хотя как будто сегодня запланирована полудневка необходимо дойти до пирамиды порядка 20км, слово полудневка расслабляет сознание ненадолго, предстоит долгий путь по фьорду. За этот и предыдущий день нам необходим создать запас времени на возможное ухудшение погоды на финальную часть похода, от Пирамиды до Лонгйира. Мы прекрасно понимаем что такая халява бесконечно продолжаться не может, и чем дольше стоит хорошая погода тем с большей силой разыграется непогода, спешим. Выход в 7-00, движемся на юго-запад, на холм и выглядывающую из-за него одинокую гору. Фирн. На холме начинается спуск на ледник Ратнарбреэн, и дальше к фьорду. Ледник

открытый! Нужно быть осторожным – продолжительные участки льда. Мы же движемся на лыжах, используя участки снега для уменьшения скорости. До середины подъема заезжают снегоходы. 8-50 Движемся по снегоходному снегу до выполаживания левого берега. Далее переваливаем через холм по азимуту к Пирамиде, дабы не обходить. Приходится надеть кошки, склон обледеневший, снег сдут полностью. 11-00 Вышли на фьорд Петуниабухта N=1. Дальше движемся по азимуту к Пирамиде. Встречаем медвежью полицию. После общения в Пирамиде узнаем что через Эббаэльву и ледн. Миттаг-Лэфлербреэн медведи ходят с фьорада на фьорд, через Петуниу – не лучший путь. Всю дорогу по леднику видим много следов, утешает только то что кругом нас хватает следов снегоходов, а мы знаем что за перемещением медведей следит медвежья полиция, и нам не дадут возможности мишку обидеть (не на оборот!). 14-30 Подошли к Мимербухте. По известному пути идём в Пирамиду, забираем заброску. Выпиваем по бутылке заложенного пива. Первый этап пройден успешно! Ночуем в том же домике за Пирамидой. N=55 Описать прием в пирамиде



Фото 14-1 – Путь с ледн. Формидаблебрезн (слева). Вид на плато ледн. Ломоносова (справа)



Фото 14-2 – Панорама начала спуска с пер. Советских Шахтеров



Фото 14-3 – Линия спуска с пер. Советских Шахтеров

Фото 14-4 – Пересечение бухты Петуния в направлении пос. Пирамида





Фото 14-5 – Медвежьи следы у пос. Пирамида

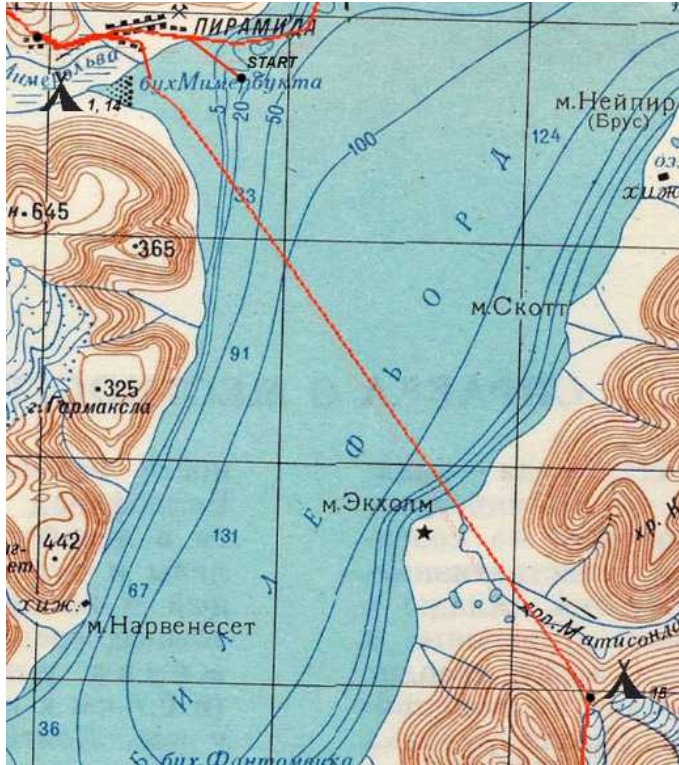
Фото 14-6 – Медвежьи следы у пос. Пирамида





Фото 14-7 – Ледн. Норденшельда

День 15. 13.04.2017



приходится подняться выше планируемого места ночевки, много надутого снега, борта долины лавинопасны. Н=162 19-20.

Н=55 Запас времени сделан, утром не торопимся, утром даем отдохнуть после трёх изнурительных дней, выходим около 11-20, в 11-45 подходим к Пирамиде с целью “одолжить” бензина на НЗ. Узнав состояние фьордов у Петра, Биллефьорд замерз далеко Темпель до половины недавно, но нас выдержит, пользуясь этой крайне полезной информации мы дважды изменим маршрут. Прощаемся и через вертолётную площадку выходим на лёд через продолжительную зону торошения. Н=1 Обедаем. И продолжаем путь к мысу Экхолм. Поднимаемся по долине Матисондален, обходим г.Тирреллфьеллет, однако



Фото 15-1 в. Пирамида и одноименный поселок со льда Биллефьорда

Фото 15-2 – Путь с пер. Советских Шахтеров к пос. Пирамида





Фото 15-3 – Движение через Биллефьорд

Фото 15-4 – Движение через Биллефьорд





Фото 15-5 – Выход и путь по долине Матисондален

Фото 15-6 – м. Экхолм





Фото 15-7 м. Экхолм

Фото 15-8 – Тропление к месту ночевки перед пер. Приморский



День 16. 14.04.2017



H=162 9-10 Выходим в сторону перевала Приморский, подъем пологий и не сложный. H=578 10-50 Достигли седловины, сразу начинаем спуск. 150м спуска покруче, не более 15 градусов, фирн, местами задутая корочка. Далее не очень продолжительное сужение и долина принимает широкую форму V. Правый борт более пологий, с левого видны следы оторванных досок, образованных ветром. Дно долины периодически забито толи лавинными выносами толи надуло увалов. Движемся траврсом правого борта, утомительно, но менее затратно чем прыгать через увалы, которых мы насчитали более 5 и высотой они больше 15м, кроме того с левого борта может сойти лавина. Местами круто, твёрдый фирн и надо строго держать лыжи чтобы не съехать на дно. 12-00 На расстоянии от перевала около 4км слева впадает ручей, долина открывается, из этого распадка дует до 15м/с. До обеда идем с ветром. Время обеда, дует. Ищем отворот без ветра, решаем не насиловать себя и делаем горячий обед 13-00. За время обеда ветер стихает. До долины Йинсдален полого. 16-00 выходим в долину H=23. Видим открытый океан, и необычайно красивые утёсы обрывающиеся в океан. Пересекаем долину к ручью вытекающему из ледн. Маклейнбрезн. Ручей течет в очень узком каньоне. Местами острые наддувы. Перед выходом в широкую долину каньон забит снегом. Роем проход, снимаем рюкзаки и лыжи, передаем, перетаскиваем на пологую часть. Высота наддува ок. 6м. Заходим в цирк становимся на ночлег. H=137 18-50.



Фото 16-1 – пер. Приморский

Фото 16-2 Вид с пер. Приморский в сторону спуска, на югозапад





Фото 16-3 – Спуск с перевального взлета пер. Приморский

Фото 16-4 – Преодоление увалов правого борта ручья в направлении дол. Йинсдален





Фото 16-5 – Преодоление увалов правого борта ручья в направлении дол. Йинсдален

Фото 16-6





Фото 16-7

Фото 16-8 – Утёсы в нижней части дол. Йинсдален





Фото 16-9 - дол. Йинсдален

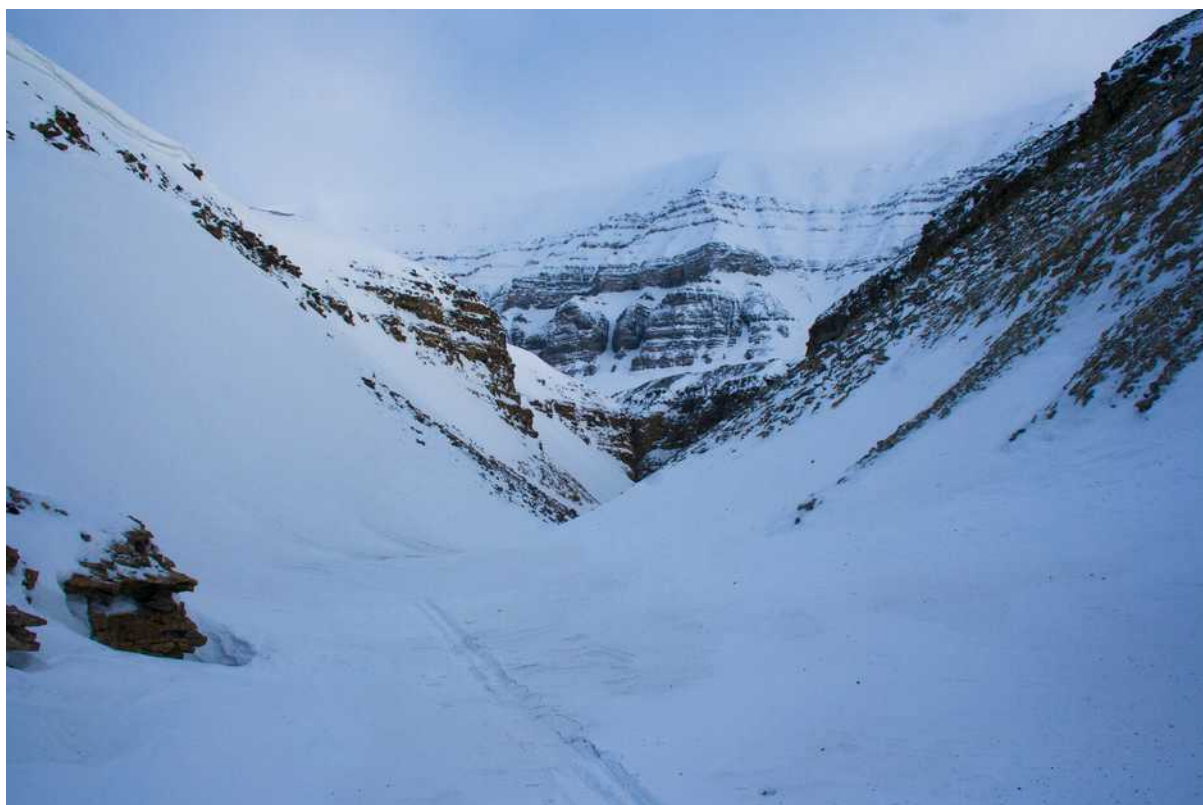


Фото 16-10 – Вход в каньон на подходе к ледн. Маклейнбреэн

Фото 16-11 – В каньоне перед выходом к ледн. Маклейнбреэн





Фото 16-12 – Прорубание карниза в каньоне

Фото 16-13 – Подход к основанию ледн. Маклейнбреэн





Фото 16-14 - Подход к основанию ледн. Маклейнбреэн



Фото 16-15

## День 17. 15.04.2017



H=137 Утром очень холодно и влажно, близко океан и холодная инверсия, по ощущениям под 30. Очень долго собираемся, сильно хватает за руки и ноги. Выходим около 9-00. Движемся к леднику МакЛенбреэн по ручью. Полого движемся очень бодро, стараемся согреться как можно быстрее. Согрелись через час, в 10-20 выходим на ледник вдоль орографически левого борта долины. Затем пересекаем морену к центру и находим удобный проход. С одного из пупырей любимся океаном и перевалом, который изначально хотели назвать Гипербола изза причудливого наддува, однако потом назвали его Yellow

Submarine. Решаем сходить этот перевал радиально и размять подъем на перевал ведущий к Тепмельфьорду, пересечь его сегодня не успеваем, а ночевать у океана не безопасно. Обходим морену и выходим на ледник. Находим укромное место на солнце, отсюда виден и океан, пожалуй лучший обед и ночевка за весь поход. H=448 12-00.

Обедаем. Выходим налегке, вдоль скалы разделяющей два ледника, затем по трубообразному продуву, казалось что здесь огромных размеров карниз, на самом же деле это лишь тень создает такой угрожающий вид, подходим к перевальному взлету, уклон до 30 градусов. Для выхода на пологое необходимо провесить 15м перил, стеночка с уклоном 60 градусов. Перевал решаем назвать Yellow Submarine из-за скалы напоминающей рубку подлодки жёлтого цвета. H=585 14-25 На перевале долго любимся видами, и греемся, сейчас по настоящему тепло. Через пологую вершину переходим на седловину перевала Хутки H=606. Развязываем завтрашний спуск и начинаем спуск к лагерю в 15-45. H=448 16-05 в лагере.



Фото 17-1 – Движение по морене в цирке перевалов Хутки и Yellow Submarine.  
Путь прохождения пер. Yellow Submarine

Фото 17-2 – Движение в цирке перевалов Хутки и Yellow Submarine





Фото 17-3 – Взлет пер. Yellow Submarine

Фото 17-4 – Прохождение ключевого участка пер. Yellow Submarine





Фото 17-5 – Группа на пер. Yellow Submarine

Фото 17-6 – Линия движение от долины Йинсдален до лагеря под пер. Хутки





Фото 17-7 – Спуск в лагерь под пер. Хутки. Завтрашний путь подъема

День 18. 16.04.2017



N=448 Выходим в 8-30. По подготовленной тропе поднимаемся на перевал Хуткі N=606 9-00. Спуск по широкому цирку плотно зафирнованному склону 15 градусов до морены. Морена слабо пригодна для спуска в лыжах, участок 100м всё таки приходится идти пешком. Длина морены около 300м. Далее в лыжах по пологому склону до Темпельфьорда N=1. Фьорд начинаем пересекать в 11-00 в направлении долины Сассендален. Лёд свежий, идем осторожно. В середине пути по фьорду натываемся на полынью, её указала вынырнувшая уточка, вода, лёд и небо практически не различимы. Соблюдаем особую осторожность. На берег выходим в 17-15, поднимаемся по долине Лузитанадален и становимся под горой Скарврипенонда. N=105



Фото 18-1 – На пер. Хутки

Фото 18-2 – Вид в сторону спуска к Темпельфьорду





Фото 18-3 – Пер. Хутки от морены в средней части спуска

Фото 18-4 – Спуск с перевала Хутки





Фото 18-5 – Пересечение бухты Темпельфьорд и дальнейший путь к пер. Лузитания



Фото 18-6 Панорама со льда бути Темпельфьорд. Пер. Хутки – слева, ледн. Берн-Мердокбреэн – справа.



Фото 18-7 – Ледники Тунабреэн, Фон-постбреэн



Фото 18-8 – На льду бухты Темпельфьорд

Фото 18-9 – Панорама в сторону пер. Хутки



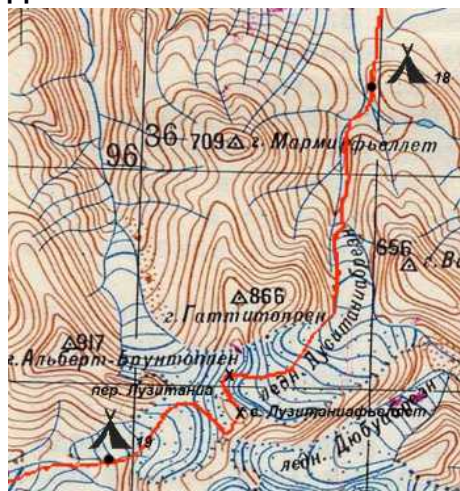


Фото 18-10 – Утёсы Темпельфьорда

Фото 18-11 – Олени в дол. Сассендален



**День 19. 17.04.2017**



Н=105 Выходим около 9 утра. Движемся по руслу ручья, борта сужаются и закрываются непродолжительным каньоном, забитым на выходе снегом. Вылазим сняв только лыжи. 10-00. Морену обходим по орографически левому борту и спускаемся на ровное тело ледника. До среднего течения ледника идем по нему. Затем забираемся порядка 100м по вертикали на скальную гряду, уклон до 15 градусов. Горячий обед. После обеда поднимаемся на перевал Лузитания Н=869, подъем в лыжах траверсами, уклон до 15 градусов. Идем к вершине Лузитанияфьеллет Н=905 16-40. Следы снегохода. Спуск с вершины в лыжах на ледник

Оливербреэн. Спешим начать спуск, затягивает. На спуске затягивает и уклон с мелким рельефом становится не различим, "идём по приборам". Спускаемся до выполаживания и морены в средней части ледника Оливербреэн. Н=507 Спуск занял около получаса.



Фото 19-1 – Преодоление наддува в русле ручья к ледн. Лузитаниабрезн

Фото 19-2 – Русло ручья





Фото 19-3 Путь от пер. Хутки до ледн. Лузитания

Фото 19-4 – Последние метры пер. Лузитания





Фото 19-5 – в. Лузитаниафьеллет

День 20. 18.04.2017



Н=507 Выход в 9-10. Спускаемся по снегоходным дорогам, от ледника до долины дол. Хельветидален и далее по ней до долины Адвентдален. У нас осталось два запасных дня, для недопущения разложения и траты денег в Лонгийире, принимаем совместное решение сделать кольцо на 2 дня через ледник Далбургбреэн. Такое решение принято с учетом того что вдоль всей долины дорога и даже при радикальном ухудшении погоды до самолета у нас 3 дня, и уперевшись мы точно на него успеем. Ветер до 15м/с, для обеда прячем в наддуве в 500м от маршрута. В долине снег сдут, лёд и заструги. Н=79 15-00. Кое как пробиваемся до долины Фоксдален. Траверсируем склон до пологого спуска, далее по ручью до начала ледника. Н=361 18-00



Фото 20-1 Спуск к дол. Хельветиадален

Фото 20-2 – По дол. Хельветиадален





Фото 20-3 – дол Адвентдален

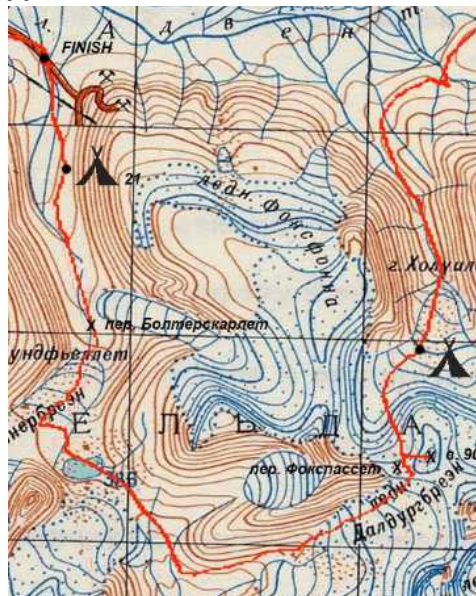
Фото 20-4





Фото 20-5 – Путь по леднику к пер. Фокспассет от места ночевки

День 21. 19.04.2017



N=361 Выходим в 8-00. По ровному леднику с равномерным уклоном около 10 градусов, поднимаемся на перевал Фокспассет. Не доходя 50м оставляем вещи N=771 9-50 и радиально идем на вершину 906м 10-50. Характер гор изменился, крутых скальных выходов почти нет, больше заснеженных склонов. Вершина красива с равными уклонами во все стороны. С перевала с удовольствием катимся по пухляку до долины Тверрдален через ледник Плогбреэн N=273. На пологий перевал Болтерскарлет поднимаемся на мазах, N=411 14-10. Испытываем противомедвежьих хлопущих и ракетниц, с подозрением оцениваем как это может испугать медведя. Далее по плато и спуск на ледник СкоттТурнербреэн 15-15. Здесь внимательно переезжаем к левому борту, в

центральной части большие трещины, вдоль левого борта снегоходная и дорога для собачьих упряжек. Она идет к асфальтированной дороге которая ведет в Лонгийир. Спускаемся в долину Болтердален и не доходя 4км до асфальтовой дороги останавливаемся прямо у дороги, мимо нас проезжают собачьи упряжки раз в час. N=133 17-40



Фото 21-1 – Выход из дол. Фоксдален и первая половина подъема по леднику к пер. Фокспассет

Фото 21-2 – Пер. Фокспассет и в. 906м





Фото 21-3 – Подъем на в. 906

Фото 21-4 – На вершине





Фото 21-5 – Вид с вершины 906 в сторону ледн. Далбургбреэн

Фото 21-6





Фото 21-7 - Спуск в долину Болтердален и пересечение ледника

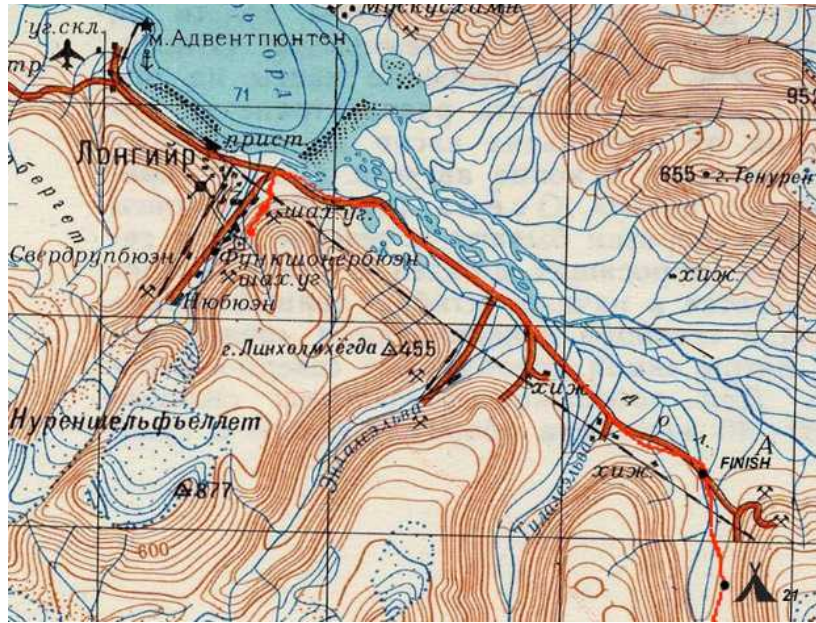
Фото 21-8 – Путь по левому борту ледника Болтербреэн





Фото 21-9 – В дол. Болтердален

День 22. 20.04.2017



H=133 Неспешно собираемся и за одну ходку, под воспоминания последний 3 недель доходим до автодороги в Лонгийир. H=49 8-30



Фото 22-1 – Последние метры лыжни. Дорога Лонгийр - шахта

Фото 22-2 – Маршрут окончен. Центральная площадь г. Лонгийр.  
Памятник горнякам Шпицбергена



## 2.9 Расчет категории сложности маршрута

$$\text{ЭП}_{\text{мин}} = 400 + 16 \times 2 = 432$$

$$T = 2 + 2 + 4 + 6 + 4 + 4 + 6 + 2 + 6 + 2 + 2 + 8 + 4 + 2 + 2 = 56$$

$$B = 16642$$

$$\text{ЭП} = 300 + 5 (56 + 16,642) = 663 \text{ эквивалентных км}$$

$$\text{ЭП} > \text{ЭП}_{\text{мин}}$$

Вывод: маршрут соответствует заявленной шестой категории сложности согласно Методике категорирования лыжных маршрутов.

## 2.10 Итоги, выводы и рекомендации по прохождению маршрута.

За 3 недели был пройден продолжительный удаленный маршрут в условиях арктического климата, и практически без описаний. Маршрут пройден группой без каких-либо чрезвычайных ситуаций. Район путешествия можно охарактеризовать как исключительно удачный для лыжного туризма. Новизна, уникальность, ровный температурный режим, белые ночи, отсутствие лавинной опасности, отсутствие глубокого тропления с достаточным количеством мягкого снега, достаточно простой рельеф, подходящий для продолжительных путешествий зимой. Альпийский тип рельефа встретился только в районе вершины Перриртоппен. Во всех остальных подрайонах это заснеженные горы. Ввиду ровного температурного режима, ветров и влажности большое количество снега, которое присутствует в горах, не имеет низкую лавинную опасность, снег устойчивый, плотный, без досок. В то же время верхняя часть снегового покрова мягкая в большинстве случаев что предоставляет исключительную возможность катания на лыжах практически со всех пройденных перевалов. Мы съехали за поход столько спусков сколько не съехали за все предыдущие походы вместе взятые. Из опасностей можно перечислить медведей, арктический климат, ледники. На наш взгляд медвежья опасность сильно преувеличена, если соблюдать меры предосторожности (осторожное обращение с продуктами, быстрое пересечение фьордов, ночевки только в горах) можно свести данную опасность к минимуму, на этом мы основывали построение маршрута. Ледники закрыты плотным зафирнованным снегом, что позволяет без опаски двигаться по ним. Ледопады мы встречали только на шельфовых ледниках. Ни в коем случае не стоит забывать что это Арктика и 79 градус северной широты. Ветер может быть крайне сильным. Нам исключительно повезло с погодой, это необходимо брать в расчет при формировании маршрута.

Данный район можно рекомендовать группам имеющим опыт тундровых походов для прохождения маршрутов 5 и 6кс.

3 Варианты подъезда и отъезда, расположение погранзон, заповедников и других зон ограниченного доступа, порядок получения пропусков, дислокация ПСО, медучреждений и другие полезные сведения.

3.1 Обзор района путешествия.

### **Географическая характеристика.**

Шпицберген (др. русск. "Груммант", норв. "Svalbard (Свальбард)")- обширный полярный архипелаг, расположенный в Северном Ледовитом океане на стыке трех морей - Норвежского, Гренландского и Баренцева, между 76°26' и 80°50' северной широты и 10° и 32° восточной долготы. Это один из самых северных уголков нашей планеты, от крайней северной точки архипелага - о. Росса, до Северного полюса 1020км.

Шпицберген включает в себя больше тысячи островов, общей площадью около 64 тысяч квадратных километров. Большую часть, примерно 37 тыс.кв.км, занимает остров Западный Шпицберген, по которому проходила наша экспедиция. На Западе, в том числе и в Норвегии, принята другая формулировка: географическое название Шпицберген относится лишь к самому большому острову (Западный Шпицберген), а сам архипелаг носит имя Свальбард (в переводе с норвежского - "холодный край"). Рельеф Шпицбергена горный. Между широкими долинами и бескрайними просторами ледников возвышаются красивые, заснеженные острые пики и высокие плоскогорья: о чем, свидетельствует название "Шпицберген", в переводе "острые горы". Но горы острова не однообразны. Рядом с острыми пиками, похожими на Кавказские горы, соседствуют невысокие куполообразные вершины, а также горы, напоминающие скалы Гранд-Каньона в Колорадо. Наиболее высокие горы расположены в северо-восточной части острова. Высшая точка - пик Ньютона (1717м), второй по высоте точкой считается гора Перриртоппен, хотя высота ее также 1717м.

Вся прибрежная линия сильно изрезана фьордами, в которые стекают и обрушиваются сине-зелеными глыбами ледники острова. Последние занимают около 60% всей площади архипелага. Самый крупный ледник острова Западный Шпицберген - ледник Ломоносова.

Летом фьорды судоходны, в порт Лонгиирбьена заходят торговые и круизные суда, зимой, как правило, фьорды замерзают, хотя и не всегда.

Климат на Шпицбергене арктический, смягченный теплыми атлантическими водами течения Гольфстрим, проходящим у западного побережья архипелага. Средняя температура в феврале (самый холодный месяц) - 20.7 С, средняя температура июля (самый теплый месяц) +4,4 С. В зимний период (с сентября по апрель) температура редко опускается ниже -30 С, в летний (с июня по август) не выше +10 С.

Максимальная зафиксированная температура +24,5°С (июль 1978), минимальная 46,3 °С (март 1986). Хотя температура зимой и не очень низкая для такой широты, но высокая влажность и сильные ветра делают холод весьма ощутимым. Маски, ресницы, шапки здесь обмерзают достаточно быстро. Погода на Шпицбергене не устойчива, для архипелага характерны частые колебания температуры, влажности воздуха, атмосферного давления и силы ветра в течение суток.

Зима на Шпицбергене - это четыре месяца полярной ночи. Полярный день начинается 21 апреля и заканчивается 21 августа, после короткой осени 28 октября солнце совсем скрывается за горизонт и появляется только 20 февраля. Наш маршрут попал в отрезок между полярным днем и полярной ночью.

Несмотря на относительную суровость природных условий, Шпицберген не является арктической пустыней. На свободной ото льда суше произрастают мхи и лишайники, встречаются карликовые ива и берёза. На островах и в прилегающих водах обитает около 30 видов млекопитающих, среди них белый медведь, северный олень, переселенный из Гренландии овцебык, морские животные: морж, нерпа, гренландский тюлень, белуха. Особую опасность для туристов представляет белый медведь.

## **История.**

Первые упоминания архипелага содержатся в русских летописях и исландских сагах X-XI вв. Некоторые приписывают открытие скандинавским викингам, назвавшим встреченную ими землю Свальбард. Однако другие исследователи утверждают, что под этим следует подразумевать не Шпицберген, а остров Ян Майен, который вдвое ближе к Исландии и открытым частям Гренландии и через который пролегал путь норманнов.

В соответствии с гипотезой российских ученых считается, что открытие архипелага и его первое промысловое освоение принадлежит русским северянам - поморам, которым Шпицберген был известен уже в XIV-XV вв. Они считали открытую ими землю частью Гренландии и потому называли ее Грумант. Здесь велся пушной и китобойный промысел, и поморы оставили на архипелаге не мало свидетельств о своем пребывании, например, деревянные кресты, которые помимо религиозного значения выполняли роль навигационных знаков, иные останки судов и поселений, промысловые инструменты. Наиболее известными поморами считаются новгородцы из рода Старостиных.

Первым официально нанес на карту очертания западного побережья архипелага голландский мореплаватель Виллем Баренц, который в 1596г. открыл остров Медвежий и "Землю острых гор" (Шпицберген). С тех пор началось систематическое научное и промысловое (в основном, китобойный промысел) освоение архипелага Великобританией, Голландией, Испанией, Францией, а затем и Данией, Германией, Швецией. Появление норвежцев на архипелаге относится к концу XVIII в., и характеризуется особой активностью зверобоев.

У истоков первой русской научной экспедиции на Шпицберген стоял великий русский ученый М.В.Ломоносов, организовавший в 1765-1766 гг. две морские экспедиции под началом В.Я.Чичагова. С начала 1800-х годов в изучение Шпицбергена включились англичане, французы, немцы, шведы, норвежцы. Здесь, в частности, в начале XX в. с экспедициями побывали такие известные норвежские мореплаватели как Фритьоф Нансен и Руал Амундсен. Первая русская геологическая экспедиция связана с именем В.А.Русанова, который в 1912г. провел на архипелаге ряд разведочных работ и обнаружил, как выяснилось позднее, перспективные угольные месторождения, положив, таким образом, начало русской угледобывающей деятельности.

Статус "ничейной земли" Шпицберген утратил в ходе мирной Парижской конференции при заключении Договора о Шпицбергене 9 февраля 1920г., который, предоставив Норвегии суверенитет над архипелагом, одновременно дал всем государствам-участникам Договора (всего 39) одинаковый свободный доступ к ведению там хозяйственной и научно-исследовательской деятельности на условиях полного равенства, предусмотрев также демилитаризованный статус Шпицбергена. В 1925 г. согласно норвежской королевской резолюции одновременно вступили в силу Договор о Шпицбергене, Горный Устав для Шпицбергена (разработан Норвегией согласно ст.8 Договора и согласован с остальными странами, подписавшими вышеназванный Договор) и национальный Закон о Шпицбергене (посредством его Норвегия приняла суверенные полномочия над архипелагом).

## **Люди на Шпицбергене.**

Население архипелага - около 2 400 человек (на 2005 год), в том числе:

" 1 645 норвежцев;

" 747 русских

" 8 поляков.

Самое большое поселение - Лонгиирбьен, 2 075 человек, большинство - норвежцы. Оно же является административным центром архипелага.

Остальные поселения:

" российские шахтёрские посёлки: Баренцбург (850 человек), Грумант и Пирамида (законсервированы)

" норвежский международный исследовательский центр Нью-Олесунн (около 50 человек, летом более 100)

" норвежский шахтёрский посёлок Свеагрува (90 человек, с рабочими из Лонгиирбьена более 300)

" польская исследовательская станция Хорнсунд (9 человек).

Благодаря неослабевающему интересу к этому замечательному во многих отношениях полярному архипелагу и его особому международному статусу Шпицберген стал не только одним из наиболее изученных районов Арктики, но и своего рода научным полигоном, природа и ресурсы которого изучаются многочисленными специалистами разных стран и организаций.

Выше приведенные данные взяты из Википедии, реально же, кроме перечисленных национальных групп, на Шпицбергене живут представители очень многих народов мира. На островах постоянная текучка, кто-то приезжает поработать на два года, кто то на пять лет, а кто-то живет уже больше семи лет. Кроме европейских народов, имеется довольно большая группа представителей азиатских народов, в том числе и филиппинцы, работающие на экскурсионном корабле. Следовательно, невозможно описать полный этнический состав архипелага.

## 3.2 Варианты подъезда и отъезда

Добраться до Шпицбергена проще всего из Норвегии — самолетом. Туда летают и SAS(<https://www.flysas.com/>), и бюджетная Norwegian Air(<https://www.norwegian.com>). Полет из Осло займет 4,5 часа. Из Тромсё, крупнейшего города на севере страны — примерно полтора часа. Norwegian Air, в силу того, что является лоукостом, не подходит для туриста лыжника, так как за багаж выйдет большой ценник и пропадут все преимущества лоукоста. Был выбран перевозчик SAS, с вылетом из Вильнюса, билеты покупались примерно за 4 месяца и полеты туда обратно обошлись в 350 евро на человека.

Кроме норвежских авиакомпаний на Шпицберген летают чартерные рейсы от компании “Арктикуголь” из Москвы. Перевозят работников “Арктикуголь”. Про возможность использования туристами ничего неизвестно.

Трансфер из аэропорта в город, самый дешевый вариант это автобус. Смело берите его, стоит он около 70 крон на человека, дешевле ничего не будет. После похода, правда по дороге назад нам попался таксист из Донецка, который отвез нас в аэропорт, вроде как за 180 крон на всех, но по другим отзывам о ценах на такси, я думаю, что с ним нам просто повезло.

Водным путём можно добраться из Мурманска, так же кораблем от компании “Арктикуголь”, так же используется корабль в интересах компании и о частных пассажироперевозках ничего неизвестно.

Из Норвегии можно добраться на корабле морским круизом из Осло и из Тромсе. В обоих случаях билет очень дорогой и для лыжного туриста этот вариант не подходит, так как круиз длится несколько дней. Из Осло около 8 дней, а из Тромсе около 3 дней. Внутренние перелеты на Шпицбергене осуществляются в интересах губернаторской службы *sysselmannen* на вертолётах (<https://www.sysselmannen.no/>), про возможность пользоваться этими перелётами туристам ничего неизвестно. Регулярный рейс Лонгйир-Нью Олесунн, закрыт несколько лет назад и теперь в Нью Олесунн. Летает только рейс в интересах компании Кингсбей. (<http://kingsbay.no/>) и научных сотрудников находящихся в Нью Олесунне, выполняемый авиакомпанией *Lufftransport* (<http://www.lufftransport.no/>). Для покупки билетов Лонгйир – Нью-Алесунн необходимо разрешение компании КингсБей (которая является владельцем города Нью-Алесунн). КингсБей ( сайт компании <http://kingsbay.no>) же дает разрешение только на основании приглашения от ученых (список научных станций [http://kingsbay.no/research/research\\_stations/](http://kingsbay.no/research/research_stations/)). Никто из ученых положительно не ответил на нашу просьбу о приглашении.

Кроме всего вышеперечисленного на Шпицбергене осуществляется вертолетное сообщение между поселками Баренцбург и Пирамида. Осуществляется в интересах компании “Арктикуголь”, про возможность использования в туристических целях ничего неизвестно. Известно лишь стало в походе уже в Пирамиде об ограничении норвежским губернатором вертолёто-вылетов между русскими посёлками, вроде как не более пяти раз в месяц. Осенью 2017 вертолет МИ-8 разбился в море недалеко от Баренцбурга, в данный момент (декабрь 2017) вертолет привезен снова.

Так как авиационный способ заброски найден не был, рассматривались так же сухопутный вариант заброски на снегоходах. Все местные снегоходчики запрашивали сумму от 400 до 700 евро на человека без рюкзака от Лонгйира в Пирамиду и еще около 50 евро за 50 кг круза. Кроме того в Пирамиду проходят снегоходные туры от компании “Груммант” (отделение “Арктикуголь” отвечающее за туризм на архипелаге), они могут помочь с перевозкой.

Остался только один вариант заброски – морской. Была найдена компания <http://htg.svalbard.no/>, которая делает морские экскурсии в Пирамиду. При переписке компания согласилась продать нам билеты в одну сторону, стоимость билетов была 1200 NOK (около 150 евро на человека), кроме экскурсии на английском в пакет услуг так же входит вкуснейший обед с олениной и форелью. Команда корабля состояла из филиппинцев с очень сговорчивым капитаном, который готов был нас высадить на лед. Получилось так, что из-за начинающегося замерзания фьорда, корабль не смог пройти до берега в районе Пирамиды и произвел высадку пассажиров на лёд. Если очень грамотно подгонять график, то сделав круг вокруг Пирамиды, можно попробовать вернуться через пару недель на этот же корабль. Но в данном варианте план не надёжен из-за непостоянной ледовой обстановки. Рейс на котором мы пришли в Пирамиду, оказался единственным той весной, через две недели фьорд был замёрзшим более чем на 10км.

### 3.3 Заповедники, Национальные парки

Для официальной регистрации у Губернатора (<https://www.sysselmannen.no>) необходимо заполнить анкету на сайте. Самыми важными условиями являются наличие оружия и спутникового маяка или телефона работающего в высоких широтах (SPOT не подходит, его спутники находятся близко к горизонту и связь есть только на открытых пространствах)

Весь архипелаг поделен на зоны их описание есть на сайте губернатора, или его можно получить при общении с губернаторской службой. Мы нигде не видели запретов на посещение тех или иных зон.

### 3.4 Специальное снаряжение (общественное)

Наименование	Описание	Кол-во	Вес, кг
Бивуачное			
палатка ПИК		1	5.1
Лавлист 1	300x500	1	0.6
Лавлист 2	400x500	нет	
Ножовка	большая по дереву крупный зуб	1	0.5
Лопата снеговая	горная дюраль	1	0.58
Щетка - сметка	жесткая щетина	1	0.2
Горелка1	Примус	1	0.54
Горелка2	МСП	1	0.38
Экраны		2	0.2
Бензин калоша		120мл.х5х2 1	12,5л (нетто 8,8кг)
Тара под бенз	бутылки из под газ воды(не пиво и не лимонад)	1,5 литр	8,5 бутылок
Спальник1		1	2.6
Спальник2		2	2.8
Конденсатник	4,5х2,3 метра		1.6
Портативная колонка			0.15

Кухонное			
Сковорода 5л		1	1.4
Кастрюли	одна в одной	1	0.84
Кастрюлька с радиатором	1,5л.	1	0.3
Термосы	1л * 3 + 0.5л		
Половник черный тефлоновый		1	
Щетка на ручке		1	
Скатерть		1	
Коврик под колени дежурному		1	0.2

Аптека			
Основные лекарства			
Личные лекарства			
Крем от солнца			
Крем жирный			
Салфетки спиртовые для ног			
Платки или салфетки носовые			
Наша прелесть		3 рулона	
Палочки для ушей			
Навигация			
Прибор ГПС с запасом батарей			
Карты бум.	комплект 1	1	
СПОТ	+батарейки	1	
Компас		1	
Ремнабор			
Основной		1	
Отвертка доп.		2	
Пассатижи мал.		1	

### 3.5 Специальное снаряжение (личное на 1 человека).

№	Наименование	Количество	Примечание
<i>Лыжное</i>			
1	лыжи	пара	старые горные с креплениями скитур
2	палки	пара	большими кольцами
3	мази	1	держания

4	камус	пара	
<i>Одежда</i>			
5	перчатки тонкие	пара	всегда на руках
6	перчатки толстые	пара	
7	рукавицы синтепоновые	2 пары	толстые и тонкие, самошитые
8	верхонки	2 пары	на печатки и рукавицы
9	пуховка верхняя	1	с хорошим капюшоном
10	ботинки	пара	горные
11	стельки	2 пары	войлочные фольгированные
12	подбахильники	2 пары	флисовые или синтепоновые
13	бахилы	пара	из кордуры для горных

### 3.6 Особенности организации питания в походе

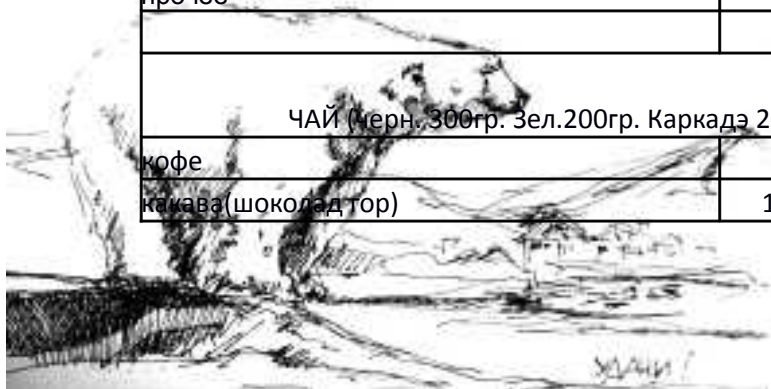
Количества людей		5	Сроки	29.03(обед)- 21.04(завтрак)	кол-во дн.	23	
продукт	чел/ гр	на группу/ день	на поход	3,8,13,18 дни	30,4,9,14,19	31,5,10,15,20	1,6,11,16,21 2,7,12,17
<b>завтрак</b>					23		
Геркулес	50	250	1250	x			
рис	60	300	1500		x		
пшено	60	300	1500			x	
карпюр(с мясом)	60	300	1200				x
Пеммикан	30	150	600				x
Кукуруза	60	300	1200				x
сух. Мол	15	75	1725	x	x	x	x
сахар	20	100	1800	x	x		x
изюм+курага	15	75	1350	x	x		x
Масло сливочное	10	50	900	x	x		x
	<b>120</b>						
<b>сладкое на завтрак</b>							
пряник	25	125	750				
мармелад	25	125	750				
зефир	25	125	750				
сыр	25	125	625				
	<b>25</b>						
<b>перекус (кроме дней отсидок)</b>				дни	19		
сало	30	150	1050	7 раз			
Шлик	30	150	900	6 раз			



Грудинка в оболочке	40	200	1200	6 раз				
бастурма	40	200	1400	7раз				
суджук	30	150	750	5раз				
колбаса	40	200	1400	7раз				
сухари	12	60	1140	x	x	x	x	x
шоколад	50	250	3000	x		x		x
сникерс	55	275	1925		25 шт		25 шт	
	<b>132</b>							
перекус 2				дни	18			
сало	15	75	675			x		
Шпик	30	150	1350	x				x
куриное (бастурма)	30	150	1350					
рыбка(суш, вял)	30	150	1350				x	
сухари	6	30	540	x	x	x	x	x
шоколад(1-2 конфеты)	15	75	1350	x		x		x
	<b>66</b>							
продукт	чел/ гр	на группу/ день	на поход	29,3,8,13,18	30,4,9,14,19	31,5,10,15,20	1,6,11,16	2,7,12,17
<b>ужин</b>				дни	23			
гречка	80	400	2000	x				
пшеница	80	400	1600				x	
рожки "Пастораль"	90	450	2250		x			
карпюр+молоко	80+10	400	2000			x		
сухмол	10	50	250			x		
Продел (сечка, яйца)	80	400	1600					x
Пеммикан	50	250	5750	x	x	x	x	x



сахари	8	40	920	x	x	x	x	x
	<b>138</b>							
сладкое								
щербет или ирис	50	250	1250	x				
халва (или халвичные конфеты)	50	250	1250		x			
козинаки	50	250	1250			x		
печенье	50	250	1000				x	
вафли	50	250	1000					x
	<b>50</b>							
<b>супы (5 шт.)</b>								
суповая основа	35	175	875	по 3 пакета 5 раз.				
пеммикан	30	150	750					
Суш курица	20	100	500					
Овощи суш. (свекла, картофель, морковь, паприка, лук, чеснок)	10	50	250					
	<b>75</b>							
<b>Карпит (кроме 6-го)</b>								
орехи	20	100	2200	x	x	x	x	x
сухофрукты	20	100	2200	x	x	x	x	x
конфеты(леденцы)	10	50	1100	2шт/чел (2x5x22=220шт.)				
	<b>50</b>							
прочее								
			700					
ЧАЙ (Черн.300гр. Зел.200гр. Каркаде 200гр.)								
кофе	5.9	29.4	500					
какао(шоколад тор)	11.8	58.8	1000					



компоты	22.5	50+40	540	4 раза из сухофруктов и варенья				
кисель(крахмал)	15	1125	4500	4 раза				
соль	4	20	460х	х	х	х	х	х
сахар	20	100	2300х	х	х	х	х	х
специи	3	15	345х	х	х	х	х	х
	<b>67.1</b>	ВСЕГО	75620					
		на чел/день	569					
итого	<b>657.1</b>							
Упаковка	65.7							
Вес Брутто	722.9							

Руководствуясь опытом предыдущих походов, можно смело сказать , что раскладка практически идеальна. Главный аргументом данного утверждения можно считать состояние организма в конце похода, а именно: отсутствие пищевого психоза и “жорика”. Есть конечно хотелось, но не в формате “съел бы всё”. Можем смело рекомендовать данную раскладку другим лыжным туристам. Также данная раскладка подойдет и для высокогорных походов, с корректировками для высотных походов



### 3.7 Получение разрешений и оружия

Для аренды ружья необходимы документы о несудимости и документы подтверждающие отсутствие запретов на ношение оружия, это же относится к ракетницам и хлопушкам. Аренда ружья на 3 недели стоит 350 евро без патронов. Также необходимо разрешение губернатора. Губернатор работает с 8-30 до 15-00. У нас получить разрешение у губернатора не получилось в 9-00 был корабль в Пирамиду, а узнали мы о требованиях разрешения от губернатора после 15-00 в магазине.

Ракетницы и хлопушки в магазине продают по паспорту и разрешению на ношение оружия. Стоимость 5 ракетниц и 3 хлопушек составила около 150 евро с арендой пистолета для ракетницы.



## 4 Литература

1. Русский турист. Сборник нормативных актов по спортивно- оздоровительному туризму в России, вып. 7, ГК РФ ФКСТ, ТСС, М., 2001
2. Положение "О проведении категорированных походов в районах среднегорья по горному, пешеходному и лыжному туризму", ЦМКК России, 29.05.02
3. Видар Хисдаль, Архипелаг Шпицберген. Природа и история, Научный мир, М., 2005г
4. Е. Зингер, Шпицберген ледовый архипелаг. Пента, М., 2006 г.
5. В.Ф. Старков, Архипелаг Шпицберген в исторических исследованиях. 2006 г. 408 с.
6. Г.Г. Матишов, Комплексные исследования природы Шпицбергена. Вып.7, 2007г. 370с.
7. В.С. Корякин, Семь экспедиций на Шпицберген. М Знание 1986г.
8. У. Херберт, Пешком через Ледовитый океан. Мысль. 1972г.
9. Л.Д. Долгушин, Г.Б. Осипова, Ледники, Мысль, М., 1989 г

<http://www.risk.ru/users/gaugin/1421/> - экспедиция немецких альпинистов в марте-апреле 2007 года в горы Atomfiellet. Руководитель Robert Jasper.

<https://www.risk.ru/blog/213052> - небольшой фото отчет по нашему путешествию на Шпицберген.

<http://en.wikipedia.org/wiki/Svalbard> - Информация по Шпицбергену в Википедии.

<http://www.svalbard.com/> - страница, посвященная Шпицбергену. Фотографии, информация, туристические компании.

[http://haldde.unis.no/vaerdata/past\\_data/](http://haldde.unis.no/vaerdata/past_data/) - Погода на Шпицбергене, информация за последние 10 лет

<http://www.svalbard-images.com/spitsbergen/> - Большая подборка фотографий Шпицбергена

[www.sysselmannen.no/](http://www.sysselmannen.no/) - Страничка правительства Шпицбергена. Информация для приезжих. Карты нац. парков и заповедников и проч.

<http://www.kingsbay.no/> - Страничка компании Кингсбей. Заказ самолета и прочая информация по Нью-Олесунну

Используемые карты:

<http://nakarte.tk/#m=9/78.24495/16.42731&l=T/N/C/F>

<http://toposvalbard.npolar.no/>

Электронная версия данного отчета и все материалы(в т.ч. фотографические)

[https://drive.google.com/open?id=152NJmvZmQcj9eDJUTX9B90Xz\\_NlgSz3H](https://drive.google.com/open?id=152NJmvZmQcj9eDJUTX9B90Xz_NlgSz3H)

Спасибо всем за поход и прочтение отчета!

Увидимся на маршруте!

